

Jaarverslag

Stichting JDRF Nederland

1 juli 2017 t/m 30 juni 2018

Van type één naar type géén

JDRF BETER LEVEN
BETER MAKEN
TYPE 1
DIABETES



Colofon

Tekst

JDRF Nederland

Vormgeving

Studio Roos Busink
De Creatieve Afdeling

Fotografie

Guus Herbschleb
Hans Bos
Marco Donker
JDRF Nederland
JDRF International

© 2018, JDRF Nederland
www.jdrf.nl

Vragen, opmerkingen of ideeën?
Mail naar info@jdrf.nl



Inhoudsopgave

04 Van de voorzitter

05 Van de directeur

06 JDRF in het kort

07 2017-2018 in vogelvlucht

08 JDRF, voor een wereld
zonder type 1 diabetes

13 JDRF Nederland

15 Wetenschappelijk onderzoek

17 Wetenschappelijk onderzoek
in Nederland

19 Fondsenwerving

21 Voorlichting

25 Personeel & Organisatie

26 Bestuur & Governance

30 Inkomsten & Uitgaven

31 Vooruitblik 2018-2019

32 Jaarrekening 2017-2018

44 Overige gegevens

45 Begroting 2018-2019

Van de voorzitter

Ook het afgelopen jaar was een belangrijk jaar voor JDRF Nederland. Met de komst van nieuwe teamleden en een nieuwe directeur. We bouwen samen verder aan een toekomst zonder type 1 diabetes.

We hebben het afgelopen jaar vele hoogtepunten meegemaakt. Sanne ging in juli naar Amerika en bewerkstelligde daar samen met 150 andere kinderen en jongeren uit de hele wereld met type 1 diabetes dat de Amerikaanse overheid onderzoek naar type 1 diabetes financieel blijft steunen. Dat is zo belangrijk want daarvoor kan JDRF ander onderzoek financieren naar het beter behandelen, voorkomen en genezen van type 1 diabetes. Ook in de zomer van 2019 staat het Children's Congress weer op de planning en op dit moment zijn we een keuze aan het maken tussen de vele aanmeldingen wie ons dan gaat vertegenwoordigen in Amerika.

Op het gebied van onderzoek is er enorm veel gebeurd. Nieuwe hulpmiddelen zoals pompen, pennen en sensoren, dragen bij aan de verbetering van het leven met type 1 diabetes. De ontwikkeling van de kunstmatige alveesklier is niet langer toekomstmuziek en is al dichtbij. In Nederland kregen het afgelopen jaar maar liefst vier nieuwe wetenschappers financiering van JDRF voor hun onderzoeken en werd de financiering van een vijfde project verlengd. Wij zijn trots dat Nederland zoveel talentvolle wetenschappers heeft die zich inzetten voor een wereld zonder type 1 diabetes.

Een van die onderzoeken ligt mij aan het hart. Het Hypo RESOLVE project, wat vanuit het Radboudumc wordt gecoördineerd door dr. Bastiaan de Galan. Dit onderzoek is een Europees project, gefinancierd door diverse organisaties zoals JDRF, het Innovative Medicines Initiative (IMI), de Europese Commissie, de Europese federatie van Farmaceutische industrie en de Helsmley Charitable Trust. Het onderzoek focust zich op hypo's een probleem waar iedereen met type 1 diabetes regelmatig mee te maken heeft. Zo komt alles bij elkaar: Europees onderzoek, gefinancierd door wereldwijde partners, gecoördineerd in Europa waarbij de patiënten een belangrijke stem hebben.

Alles wat het afgelopen jaar is bereikt, was niet mogelijk geweest zonder trouwe en ook nieuwe donateurs, supporters, vrijwilligers en andere betrokkenen. We zijn jullie enorm dankbaar voor jullie inzet en rekenen op jullie steun ook in de komende jaren. Bedankt!

Onze tocht naar een wereld zonder type 1 diabetes is een marathon, geen sprint!



Namens het bestuur van JDRF Nederland,

A handwritten signature in black ink that reads 'Maarten de Groot'.

Maarten de Groot
Voorzitter

Van de directeur

In december 2017 ben ik gestart bij JDRF Nederland. Wat een mooie en unieke organisatie is JDRF met bevlogen collega's in Nederland en in Amerika, Canada, Australië, U.K. Israël en Denemarken. Allen met de focus op type 1 diabetes en waarbij onderzoekers over de hele wereld samenwerken. Ik geloof in deze manier van werken die uniek en onderscheidend is in Nederland. Door deze manier van werken komen we sneller tot verbetering, vernieuwing en uiteindelijk tot een oplossing voor type 1 diabetes.

Ik heb veel mensen ontmoet die hun persoonlijke verhaal met mij deelden. Van de ouders van Joep die sinds zijn tweede jaar type 1 diabetes heeft, maar ook van jongeren en volwassenen met type 1 diabetes. Partners 'van', donateurs, vrijwilligers, diabetesverpleegkundigen, artsen, onderzoekers en bedrijven. Verhalen die mij raken. Iedereen is begaan met type 1 diabetes. Ik heb veel bevlogenheid en ook veel enthousiasme gezien. Ook veel vragen over de toegankelijkheid van hulpmiddelen en vragen over wanneer er genezing is. Geen gemakkelijke vragen. U heeft recht op een eerlijk antwoord. JDRF zet zich actief in voor iedereen met type 1 diabetes. We streven naar brede toegankelijkheid van de hulpmiddelen en willen genezing. Liever vandaag dan morgen. Er is nog veel onderzoek nodig. Stapje voor stapje komen wij dichterbij. Er is de afgelopen jaren al veel bereikt en ook de komende jaren gaan we veel bereiken, dankzij uw steun.

In de afgelopen maanden ontvingen diverse wetenschappers nieuwe financiering van JDRF voor hun onderzoek. De onderzoekers in Nederland kregen gezamenlijk ruim 1,5 miljoen euro toegekend voor hun meerjarige onderzoeken. In totaal worden nu 10 onderzoekers in Nederland gesteund door JDRF. Wereldwijd zijn er 534 onderzoeken die door JDRF Internationaal worden gesteund.

We hebben vier informatieavonden georganiseerd, om u bij te praten over type 1 diabetes en de rol die JDRF hierin vervult. We streven samen met u naar betere behandelmethoden en uiteindelijk genezing van type 1 diabetes. Want daar doen we het voor.

Om geld in te zamelen voor onderzoek, deden we actief mee aan de Dam-tot-Dam loop, Joop Zoetemelk Classic en het hoogtepunt van het jaar de JDRF one Walk. Er waren ook acties, zoals verkoop van tulpen en van Topbloemen. De verkoop van het boek 'Over de grens met diabetes' van Inge Verhagen was een groot succes. Prachtige acties waarmee we weer een stapje dichterbij een wereld zonder type 1 diabetes zijn gekomen, door fantastische supporters, donateurs en mensen die ons een warm hart toedragen. Wij zijn u hiervoor ontzettend dankbaar.



Dank voor uw geweldige steun en betrokkenheid. Wij zetten het belangrijke werk graag samen met u voort ook het komende jaar.

Namens de collega's van het team JDRF Nederland,

Claudia Vonk

Claudia Vonk
Directeur

JDRF in het kort

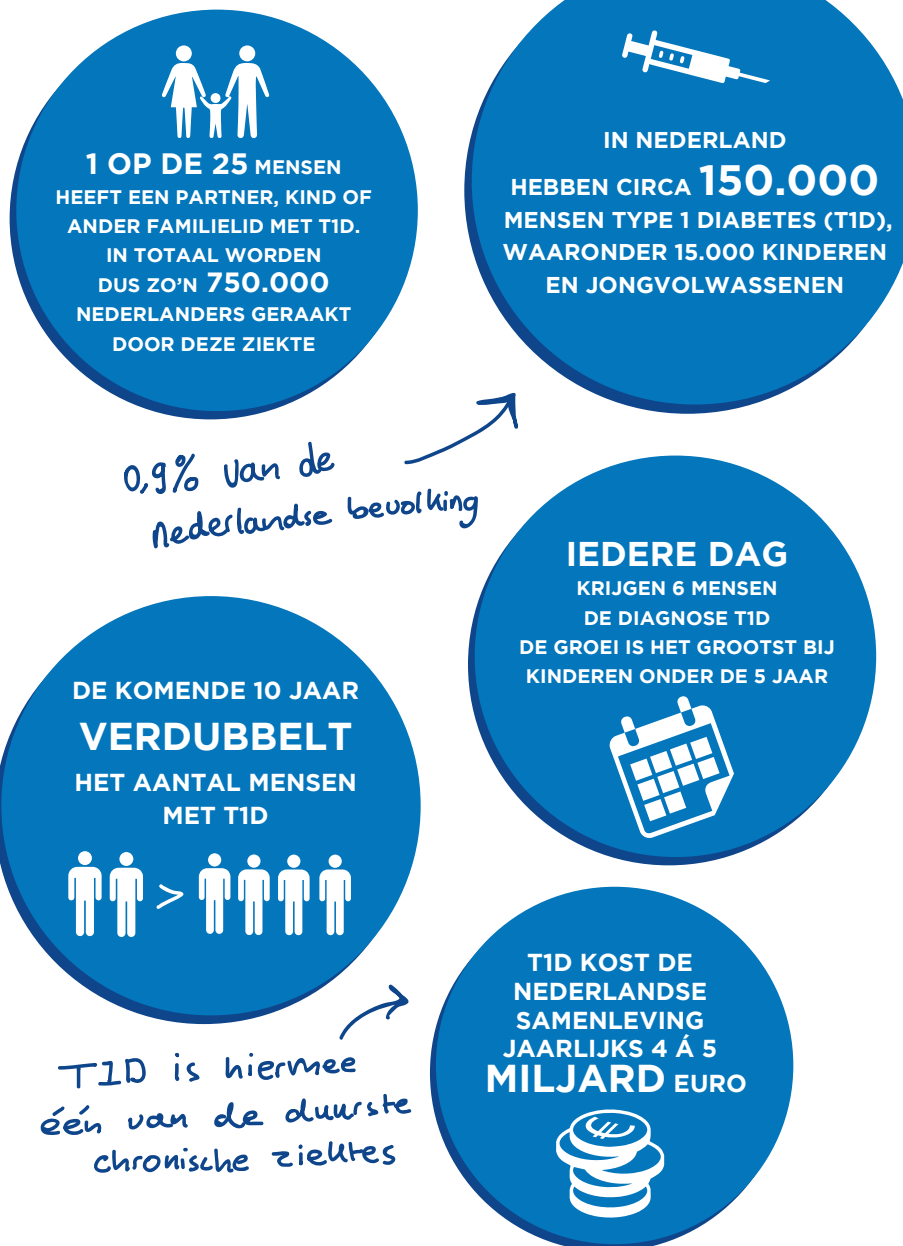
JDRF Nederland werft fondsen voor wetenschappelijk onderzoek naar T1D en geeft voorlichting over de ziekte en de vooruitgang op het gebied van onderzoek.

In boekjaar 2017-2018 (van juli 2017 tot en met juni 2018) bedragen de inkomsten van JDRF Nederland 1,86 miljoen euro. Hiervan is 1,5 miljoen euro besteed aan wetenschappelijk onderzoek. De uitgaven bedroegen 1,93 miljoen euro. Hiermee eindigt het boekjaar met een klein negatief resultaat.

JDRF is de enige organisatie ter wereld met een daadkrachtig en realistisch plan voor een wereld zonder T1D. JDRF werkt ook aan het verbeteren van het leven met T1D, tot het moment waarop T1D genezen en voorkomen kan worden: zo gaan we van het beter behandelen van Type één naar Type géén! JDRF werkt internationaal met de beste onderzoekers en brengt hen samen om al het onderzoek naar een hoger niveau te trekken. Ook zet JDRF zich in om onderzoeksgelden van overheden te verkrijgen en behartigt zij belangen van mensen met T1D over de hele wereld om te zorgen dat nieuwe behandelmethode bij de patiënt terecht komen.

Bronnen:
CBS, 2017
Diabetes Care Magazine, 2012
Peters, Huisman, Schoonen & Wolffenbuttel, 2017

TYPE 1 DIABETES IN HET KORT



2017-2018 in vogelvlucht

• Juli 2017

Jeugdambassadeur Sanne van Beem gaat naar het JDRF Children's Congress in Washington en zorgt er, samen met 150 andere kinderen en jongeren met type 1, voor dat de Amerikaanse overheid blijft investeren in onderzoek naar type 1 diabetes.

• September 2017

- Van Dam tot Dam en van Type één naar Type géén – dat is het motto van de meer dan 100 deelnemers aan de Dam tot Dam Wandeltocht, Fietsclassic, By Night en Loop tijdens het sportiefste weekend van het jaar.
- In Enschede vindt de 1e informatieavond plaats. JDRF en dr. Aart van Apeldoorn vertellen aan de honderden mensen alles over onderzoek en ontwikkelingen.

• Oktober 2017

Prof. dr. Paul de Vos krijgt in Groningen de eerste grant van dit jaar overhandigd door JDRF bestuurslid Els Ankum-Griffioen. In totaal ontvangt Paul de Vos over de loop van het jaar drie grants met een totaalwaarde van meer dan een miljoen euro voor de komende 3 jaar.

• November 2017

Ten overstaan van honderden bezoekers bij de tweede informatieavond in Leiderdorp ontvangt dr. Arnaud Zaldumbide een cheque van JDRF ter waarde van € 350.000 voor zijn onderzoek naar de rol van ribosomen bij type 1 diabetes.

• December 2017

Claudia Vonk-Dorenbos start als nieuwe directeur bij JDRF Nederland.

• Februari 2018

JDRF Nederland organiseert de derde informatieavond in Assen, waar dr. Sandra Smink een subsidie toegekend krijgt van € 150.000 voor het inkapselingsonderzoek in het UMCG (Groningen).

• Maart 2018

In de vrieskou stapt een kleine groep van 30 helden op de fiets om de Joop Zoetemelk Classic in Leiden te voltooien.

• Mei 2018

- JDRF kent samen met het Innovative Medicines Initiative (IMI), de Europese Commissie, de Europese federatie van Farmaceutische industrie en de Leona M. and Harry B. Helmsley Charitable Trust 26,7 miljoen euro toe aan het Hypo RESOLVE project wat gecoördineerd wordt door dr. Bastiaan de Galan van het Radboudumc (Nijmegen).
- JDRF organiseert in Eindhoven de vierde informatieavond van het boekjaar. Dr. Henk-Jan Aanstoot praat de bezoekers bij over onderzoek, en ervaringsdeskundigen vertellen meer over onderwerpen als sport of zwangerschap in combinatie met type 1 diabetes.

• Juni 2018

Een prachtige zevende JDRF One Walk op Landgoed de Olmenhorst in Lissersbroek levert € 122.500 op voor onderzoek. Meer dan 450 mensen wandelen door de appelboomgaard van de Olmenhorst en zetten symbolisch stappen om van Type één naar Type géén te gaan.



Juli 2017



Juni 2018



JDRF, voor een wereld zonder type 1 diabetes

JDRF (Juvenile Diabetes Research Foundation) is in 1970 in de Verenigde Staten opgericht door ouders van kinderen met type 1 diabetes. De organisatie is inmiddels uitgegroeid tot de leidende charitatieve organisatie en heeft tot nu toe meer dan 2 miljard euro aan onderzoek gefinancierd in zo'n 27 landen, waarvan tientallen miljoenen euro's in Nederland. Hiermee heeft de organisatie bijgedragen aan nagenoeg alle wetenschappelijke vooruitgang op het gebied van deze ziekte. In het fiscale jaar 2017-2018 besteedde JDRF International wederom ruim 100 miljoen dollar aan onderzoek. Sinds eind 2010 bestaat JDRF in Nederland.

Wat is type 1 diabetes?

Type 1 diabetes (T1D) is een chronische auto-immuunziekte met levenslang ingrijpende gevolgen. Bij T1D worden bètacellen vernietigd en maakt het lichaam geen insuline meer aan. Hierdoor wordt de bloedglucosespiegel niet meer geregeld en ontstaat een levensbedreigende situatie. Totdat er een oplossing is gevonden, moeten mensen met T1D constant hun bloedglucosespiegel in de gaten houden en dagelijks meerdere keren insuline-injecties toedienen of 24/7 een insulinepomp aan het lichaam dragen. Dag in dag uit. Mensen met T1D hebben een verhoogd risico op ernstige complicaties, zoals hart-, oog- en nieraandoeningen, zenuwbeschadigingen en beroertes.

JDRF in het kort

1. JDRF richt zich alleen op type 1 diabetes en niet op type 2 diabetes.
2. JDRF Nederland maakt deel uit van een internationale alliantie die betrokken is bij en sturing geeft aan wereldwijd onderzoek naar type 1 diabetes.
3. JDRF is de enige organisatie met een daadkrachtig en realistisch plan voor een wereld zonder type 1 diabetes.
4. JDRF financiert niet alleen onderzoek, maar zorgt er ook voor dat therapieën op grote schaal ontwikkeld worden, goedgekeurd worden door de juiste instanties, vergoed worden door verzekeraars en daarmee beschikbaar komen voor alle mensen met type 1 diabetes.
5. JDRF heeft een groot internationaal netwerk van topwetenschappers die met elkaar in verbinding staan voor het genezen, voorkomen en behandelen van type 1 diabetes.

Het daadkrachtige en realistische plan van JDRF: van Type één naar Type géén

JDRF initieert en stimuleert onderzoek, ondersteunt de ontwikkeling van nieuwe behandelmethoden en technologieën (veiliger, minder bijwerkingen en minder complicaties) en zorgt ervoor dat deze zo snel mogelijk beschikbaar komen voor mensen met type 1 diabetes. Het uiteindelijke doel is Type één te veranderen in Type géén: een wereld zonder type 1 diabetes. Met de resultaten van vandaag werkt JDRF aan de oplossingen voor morgen.

JDRF richt zich op **vijf oplossingspaden**. Er wordt grote vooruitgang geboekt op weg naar deze zeer veelbelovende therapieën:

- Kunstmatige alveesklier
- Glucosegevoelige insuline
- Inkapseling
- Regeneratie
- Preventie

Wereldwijde regie

Type 1 diabetes is niet alleen een Nederlands probleem en de oplossing kan ook niet alleen uit Nederland komen. JDRF is wereldwijd als enige in staat te inventariseren waar ter wereld het meest relevante onderzoek wordt gedaan en de strategische onderzoeksagenda bepalen. Daarnaast is JDRF international een serieuze gesprekspartner voor de farmaceutische industrie, aan de overheden gelieerde goedkeuringsinstanties en de verzekeraars en overheden die de nieuwe behandelmethoden moeten vergoeden.



Oplossingsrichtingen JDRF



Kunstmatige alvleesklier

JDRF werkt aan een toekomst waarin een kunstmatige alvleesklier de bloedglucosespiegel automatisch onder controle houdt. Een kunstmatige alvleesklier is een combinatie van een insulinepomp, een continue glucose monitor en een voorspellend algoritme. Deze drie onderdelen werken samen en reguleren zelfstandig de bloedglucosespiegel. Hierdoor is er minder risico op complicaties.



Glucosegevoelige insuline

JDRF werkt aan een toekomst waarin één insuline-injectie voldoende is voor de hele dag of zelfs meerdere dagen. Slimme of glucosegevoelige insuline is een vorm van insuline die alleen werkt als het bloedglucoseniveau in het lichaam stijgt. Als het bloedglucoseniveau een normale waarde heeft, is de insuline inactief. Glucosegevoelige insuline controleert de bloedglucosespiegel en hierdoor is er minder risico op complicaties. JDRF stimuleert ontwikkelingen op het gebied van glucosegevoelige insuline en investeert in de ontwikkeling ervan.



Inkapseling

JDRF werkt aan een toekomst waarin insulinetoediening 24 maanden of langer overbodig is. Het implanteren van ingekapselde bètacellen die insuline produceren wanneer dat nodig is, maakt continue controle van de bloedsuikerspiegel en het toedienen van insuline gedurende ten minste 24 maanden overbodig. JDRF is de drijvende kracht achter de ontwikkeling van alternatieve bètacellen en inkapseling van de cellen (bijvoorbeeld met biomaterialen), zodat de cellen met een 'haaienkooi' beschermd zijn tegen aanvallen van het eigen immuunsysteem.



Regeneratie

JDRF werkt aan een toekomst waarin type 1 diabetes slechts een herinnering is. Om iemand voorgoed te kunnen genezen, moeten we de vernietigde bètacellen vervangen door nieuwe insuline producerende cellen, waardoor het lichaam zelf weer in staat is insuline te maken, en ervoor zorgen dat er geen nieuwe immuun aanval ontstaat. JDRF loopt voorop in de financiering van onderzoek dat deze obstakels overwint.



Preventie

JDRF werkt aan een toekomst zonder de dreiging van type 1 diabetes. JDRF zet zich in om ervoor te zorgen dat type 1 diabetes uiteindelijk niet langer voorkomt. Dit gebeurt in eerste instantie door te focussen op mensen met een verhoogd risico op type 1 diabetes. Tevens wordt gezocht naar de oorzaak zodat een vaccin kan worden ontwikkeld.

Complicaties

Ten slotte is het behandelen en voorkomen van complicaties geen oplossing van T1D, maar is het wel belangrijk voor de kwaliteit van leven van mensen met T1D. Dus initieert, stimuleert en financiert JDRF onderzoek op het gebied van complicaties van bijvoorbeeld, ogen, zenuwen en nieren, om het leven van mensen met T1D dragelijker te maken en risico's op complicaties te verminderen.

Korte termijn



Complicaties

- Diabetische oogziekte
- Voorspellende diagnostiek



Kunstmatige alvlesklier

- Voorkomen lage bloedglucosewaarden
- Behandelbereik

Middellange termijn



Kunstmatige alvlesklier

- Behandeldoel
- Multihormonen



Inkapseling

- Implanteerbare eilandcellen



Slimme insuline

- Controle



Preventie

- Remmen van de ontwikkeling van T1D

Lange termijn



Preventie

- Primair: Vaccin



Complicaties

- Uitvoerige preventietherapie



Regeneratie

- Groei nieuwe bètacellen die beschermd zijn tegen de immuunaanval

Deze tijdlijn is gebaseerd op de doelen die JDRF heeft gesteld op basis van de oplossingspaden. Deze tijdlijn wordt bijgewerkt als er vooruitgang wordt geboekt.

Proces van toekenning geld aan onderzoeken

Wetenschappers wereldwijd kunnen onderzoeksvoorstellen indienen bij JDRF. Ook benadert JDRF actief onderzoekers met de vraag of zij specifiek onderzoek willen starten met financiering van JDRF. Om verworven fondsen zo efficiënt en effectief mogelijk in te kunnen zetten, hanteert JDRF een uitgebreid selectie- en toewijzingsproces. Hierin spelen het JDRF Wetenschappelijk Team, de Research Commissie, en Collegiale Toetsing (Peer Review) een belangrijke rol. Op basis van input van deze organen bepaalt JDRF International welke onderzoeken wereldwijd worden gefinancierd. Onderzoek in Nederland wordt in principe betaald uit opbrengsten van fondsenwerving door JDRF Nederland. Mochten er te weinig inkomsten zijn gegenereerd in Nederland om het JDRF onderzoek te financieren, dan vult JDRF International het benodigde bedrag aan met fondsen die elders in de wereld zijn geworven.

JDRF Wetenschappelijk Team

JDRF heeft overzicht over al het relevante onderzoek wereldwijd en zet zich actief in om dit onderzoek te coördineren, te managen en te sturen. Een belangrijke rol hierin speelt het team van wetenschappers in dienst van JDRF International in de V.S.: het JDRF Wetenschappelijk Team. Zij beoordelen alle subsidieaanvragen die er bij JDRF International worden ingediend.

Alle JDRF wetenschappers hebben hun eigen specifieke expertise en kennis die gezamenlijk alle relevante onderzoeksgebieden bestrijken.

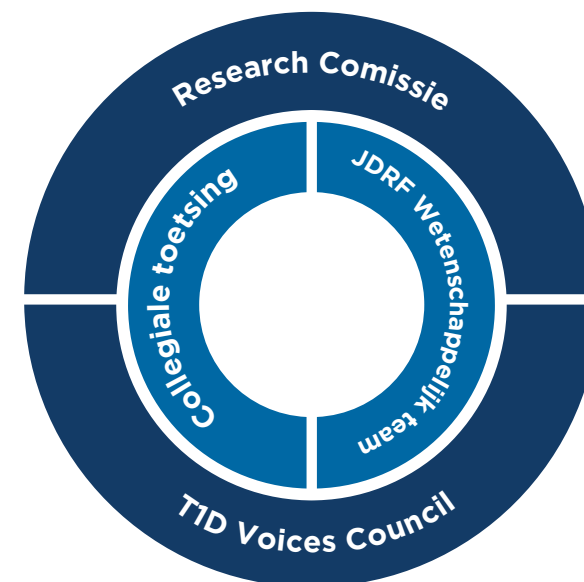
Research Commissie

De Research Commissie (Research Committee) is een commissie binnen het internationale JDRF bestuur dat bestaat uit internationale vrijwilligers. De Research Commissie stelt het jaarlijkse budget voor onderzoek vast en bepaalt of aanvragen passen binnen de langetermijnstrategie en onderzoeksfocus van JDRF. Ook kijkt de commissie of voor ingediende aanvragen de juiste procedure is gehanteerd. De commissie heeft de bevoegdheid voorstellen van het JDRF Wetenschappelijk Team goed- of af te keuren. Maarten de Groot, bestuurslid van JDRF Nederland en de Board of Chancellors van JDRF International, is een van de leden van de Research Commissie.

Wetenschappelijke Collegiale Toetsing

JDRF voert uitvoerige Collegiale Toetsing uit voordat een onderzoeksaanvraag wordt gehonoreerd of afgekeurd. Een wetenschapper uit het JDRF Wetenschappelijk Team met specifieke kennis van het onderwerp van de onderzoeksaanvraag beoordeelt de aanvraag eerst en legt deze daarna voor aan collega-wetenschappers binnen JDRF. Heeft het onderzoek toegevoegde waarde, bijvoorbeeld doordat het 'gaten' in kennis opvult, ander onderzoek versnelt of op een andere manier bijdraagt

aan de onderzoeksstrategie van JDRF? Dan legt JDRF de onderzoeksaanvraag voor aan externe wetenschappers met relevante specifieke kennis over het onderwerp van de aanvraag. Ook kunnen er deskundigen worden ingeschakeld buiten het expertisegebied 'Diabetes' om een breder perspectief te bieden. JDRF put hiervoor uit een wereldwijd netwerk van tientallen vooraanstaande wetenschappers, medisch specialisten en relevante organisaties en bedrijven. Afhankelijk van de omvang van de onderzoeksaanvraag, kunnen er in totaal zes externe deskundigen worden ingeschakeld voor Collegiale Toetsing.



JDRF Nederland

Visie

Een wereld zonder type 1 diabetes.

Missie

Het bespoedigen van levensveranderende doorbraken voor het behandelen, voorkomen en genezen van T1D en haar complicaties.

JDRF Nederland is in 2010 opgericht door voorzitter van het bestuur Maarten de Groot. In 2007 werd bij Merijn, de zoon van Maarten, type 1 diabetes vastgesteld. In zijn zoektocht naar een oplossing kwam hij in contact met JDRF in Amerika en was hij overtuigd: JDRF is wereldwijd de leidende organisatie die miljoenen mensen met type 1 diabetes over de hele wereld van de dagelijkse last van type 1 diabetes gaat ontdoen. Het bestrijden van type 1 diabetes kan niet alleen in Nederland of welk ander land ter wereld worden opgelost. Internationale samenwerking is de enige manier om zo snel mogelijk vooruitgang te boeken. Doordat JDRF internationaal opereert en betrokken is bij onderzoek wereldwijd kan zij als geen ander overzien waar de beste wetenschappers zitten en hoe en waar het meeste resultaat kan worden geboekt.



Doelstellingen

JDRF Nederland heeft als doel:

- Generen van meer bekendheid over type 1 diabetes en JDRF.
- Voorlichting geven over de ontwikkelingen op het gebied van type 1 diabetes.
- Fondsen werven voor wetenschappelijk onderzoek naar het genezen, voorkomen en beter behandelen van type 1 diabetes.

Voor het boekjaar 2017-2018 vertaalde zich dat naar de volgende doelstellingen:

1. Meer geld voor onderzoek

Er is dit jaar veel meer geld besteed aan onderzoek. Positief nieuws. JDRF is 'het type 1 onderzoeksfonds van Nederland en de wereld' en door de besteding van gelden aan onderzoek, is dit duidelijk te zien. Hoe meer geld er naar onderzoek gaat hoe beter dat is. Het brengt een oplossing dichterbij om van diabetes type 1 naar géén te gaan. Er is 1,5 miljoen euro betaald aan onderzoekers van de instituten Diabeter, UMC Groningen, UMC Leiden, UMC Maastricht. De grants worden door JDRF International (U.S.A.) toegekend. De betaling aan de instituten in Nederland vindt plaats via JDRF Nederland. Naast de financiële rol is er voor JDRF Nederland ook een belangrijke rol voor relatiebeheer, met onder andere de

onderzoeksteams die betrokken zijn bij type 1 diabetes onderzoek. Het is een belangrijke taak om op een begrijpelijke manier te communiceren over de voortgang van het onderzoek en dit te delen met onze doelgroep.

2. Voorlichting & fondsenwerving

Er zijn informatieavonden en evenementen georganiseerd waarbij in totaal zo'n 1.500 mensen persoonlijk betrokken zijn geweest bij JDRF en het strategisch plan voor een wereld zonder type 1 diabetes. Via de website heeft JDRF 100.000 mensen bereikt, 27.000 volgers op facebook en 8.500 nieuwsbrieflezers.

Er wordt toezicht gehouden op deze doelstellingen door het maken van maandrapportages door de directeur aan het bestuur. Deze rapportages worden tijdens bestuursvergaderingen toegelicht en vastgesteld. De directie en de voorzitter hebben regelmatig onderling contact omtrent alle zaken aangaande JDRF Nederland.



JDRF bevindt zich in een keten waar de donateur zijn geld aan JDRF toevertrouwt om type 1 diabetes op een zo effectief mogelijke manier de wereld uit te helpen. De donateurs doen dit veelal zonder eigen belang en krijgen niet direct iets tastbaars terug voor het geld dat zij aan JDRF schenken. JDRF zoekt deze steun ook in leveranciers: zij leveren een effectief en efficiënt product, het liefst zonder eigen belang, zodat JDRF zoveel mogelijk aan onderzoek kan besteden.

JDRF vertrouwt het geld voor onderzoek toe aan de universiteiten en onderzoekers en verwacht ook van hen dat zij doelmatig handelen om type 1 diabetes de wereld uit te helpen. Door de wereldwijde focus zorgt JDRF dat onderzoekers samenwerken en er geen dubbele onderzoeken plaatsvinden. De centrale aansturing van de wetenschappelijke afdeling in Amerika zorgt ervoor dat veel kosten bespaard blijven en informatie en het geld op de juiste plek terecht komt.

Wetenschappelijk onderzoek

Een sterk punt van JDRF is dat alle gesubsidieerde onderzoeken beoordeeld worden in de context van wat er wereldwijd aan expertise en mogelijkheden zijn. Veelal wordt er expliciet samengewerkt in internationale consortia. De ontwikkelingen van de afgelopen jaren vormen daarbij de basis voor nieuwe plannen en ideeën van JDRF, in Nederland en de rest van de wereld. Tijdens de Research Strategy Meeting van afgelopen juni zaten wetenschappers, de onderzoekscommissie van JDRF en belangrijke andere sparringspartners in New York om de tafel om plannen te maken voor de funding subsidiering van onderzoek in 2018-2019.

Kunstmatige alveesklier

Dankzij JDRF heeft het eerste kunstmatige alveeskliersysteem, de Medtronic 670G insulinepomp, in 2016 goedkeuring ontvangen van de FDA. JDRF werkt nu toe naar een manier waarop een insulinepomp, CGM en algoritme 'met elkaar kunnen praten', onafhankelijk van de fabrikant. Stel je voor dat je zelf kunt kiezen welke pomp en CGM je wilt gebruiken, en die samen kan voegen tot een veilig en effectief kunstmatig alveesklier systeem. De nieuwe Dexcom G6 heeft dit pad al ingeslagen en JDRF werkt met partners om dit nog meer aan te moedigen in de toekomst.

Glucosecontrole

Een belangrijke vraag die we stellen bij JDRF is: hoe kunnen we therapieën verbeteren die niet afhankelijk zijn van apparaten? Hieronder vallen onder andere varianten van insuline en andere medicijnen die de glucosecontrole kunnen verbeteren en de kans op complicaties kunnen verminderen. Insulines die een werkzaamheid hebben die afhankelijk is van de glucosespiegel in het bloed zijn hier een voorbeeld van. Hiervoor wordt ook veel samengewerkt met onderzoekers in gebieden die niet alleen betrekking hebben op insulines, maar bijvoorbeeld ook op nanotechnologieën. Hiermee wordt geprobeerd de onderzoeksrichting van glucosegevoelige insuline aan te vullen. We stimuleren samenwerking door alle onderzoeksgebieden van JDRF om de uitkomsten te verbeteren en tijd-in-range (de tijd dat de bloedglucose waarde stabiel is) te verlengen in de behandeling van type 1.

Immunotherapieën

In onderzoek naar de genezing van type 1 staat centraal dat we ons richten op het herstellen van de immuunbalans. Immunotherapieën worden tegenwoordig ingezet voor vele ziekten. Naast type 1 diabetes en andere autoimmuunziekten ook voor de behandeling van kanker. De plannen van JDRF richten zich erop om de ontwikkelingen in onderzoek naar kanker en andere auto-immuunziekten in te zetten om nieuwe behandelmethoden te ontwikkelen voor type 1. Door bijzondere inzichten en samenwerkingsverbanden zou dit tot doorbraken in de behandeling van type 1 kunnen leiden.



Bètacel regeneratie

Om type 1 te genezen is het herstellen en en beschermen van de insuline-producerende bètacellen essentieel. Daarom is bètacel regeneratie een zeer belangrijk onderzoeksgebied voor JDRF. JDRF was de initiatiefnemer van een groot aantal onderzoeken naar bètacelregeneratie en bètacel overlevingstherapieën. We hebben snelle ontwikkelingen gezien in de vertaling van deze ideeën naar klinische onderzoeken. Het komende jaar wordt gefocust op het klinisch testen van medicijnen die al zijn goedgekeurd voor andere ziektes, die de potentie hebben om bètacel overleving te verbeteren.

Bètacel vervanging

Geïmplanteerde bètacellen kunnen de functie van de eigen cellen overnemen. Deze geïmplanteerde cellen moeten dan wel beschermd worden tegen aanvallen van het immuunsysteem. Dit kan door ze in te kapselen. Er zijn bijzondere ontwikkelingen gaande op het gebied van inkapselingsonderzoek. Er zijn materialen ontwikkeld die bètacellen beschermen, zuurstof en andere voedingsstoffen doorlaten, en het tevens mogelijk maken dat insuline naar de bloedbaan kan. Terwijl we nieuwe manieren onderzoeken om deze therapieën nog verder ontwikkelen, worden aanvullende technologieën en cel- en gentherapie onderzocht op hun potentie.

Preventie

We weten nu dat kinderen met twee of meer autoantistoffen, de ‘markers’ van type 1, bijna altijd type 1 ontwikkelen. Daarbij is de vraag eerder wanneer en niet óf zij de ziekte krijgen. Screening op deze twee autoantistoffen gaat ervoor zorgen dat we mensen met een verhoogd risico kunnen identificeren en in een vroeg stadium van de diagnose kunnen ingrijpen. Zo voorkomen we diabetische ketoacidose (DKA), wat kan leiden tot een comateuze toestand. DKA treedt op in 35% van de gevallen bij een nieuwe diagnose, tenzij er gebruik wordt gemaakt van screeningsonderzoek. Dit kan er in de toekomst ook voor zorgen dat mensen met autoantistoffen kunnen meewerken aan nieuwe onderzoeken waarbij wordt gezocht naar manieren om de ontwikkeling van type 1 te vertragen.

Complicaties

Ondanks de verbeteringen in behandelingen, blijft het moeilijk voor veel mensen om de doelstellingen voor glucosewaarden te behalen. Zelfs mensen met goede controle over hun bloedsuiker lopen het risico op complicaties. Hierdoor is het moeilijk om mensen op het juiste moment de juiste behandeling te kunnen bieden, omdat we niet weten wie wanneer kans heeft op welke complicaties. Door markers te identificeren die bijvoorbeeld samenhangen met verminderde werking van de nieren kunnen we ervoor zorgen dat complicaties meer gericht behandeld en voorkomen kunnen worden.



Wetenschappelijk onderzoek in Nederland

Ook in Nederland levert JDRF een forse bijdrage aan wetenschappelijk onderzoek naar type 1 diabetes.



Dr. Aart van Apeldoorn – Universiteit Maastricht, MIRA (Instituut voor biomedische technologie en technische geneeskunde)
Financiering in boekjaar 2017-2018: \$649.999,70

Dr. Aart van Apeldoorn onderzoekt de mogelijkheden voor een inkapselingsstelsel wat donor Eilandjes van Langerhans kan beschermen tegen auto-immunreacties. Het inkapselingsstelsel werkt als een soort haaienkooi waar de insuline, die door de eilandjes van Langerhans wordt geproduceerd, de kooi kan verlaten. De bloedcellen verantwoordelijk voor de auto-immunreactie worden echter door de kooi tegengehouden zodat deze de eilandjes niet kunnen vernietigen.

In september 2017 ontving dr. Aart van Apeldoorn opnieuw een subsidie van JDRF om zijn onderzoek te continueren. Deze subsidie, ter waarde van ruim € 800.000, zal gebruikt worden om het inkapselingsstelsel te vergroten zodat het ook getest kan worden in grotere proefdieren en uiteindelijk in mensen. Inmiddels werkt dr. Van Apeldoorn bij de Universiteit van Maastricht, waar klinische onderzoeken mogelijk zijn.



Dr. Henk-Jan Aanstoot – Diabeter
Financiering in boekjaar 2017-2018: \$138.289,18

Dr. Henk-Jan Aanstoot, kinderarts en onderzoeker bij Diabeter, kreeg in september 2014 van JDRF een subsidie voor zijn onderzoek naar de heterogeniteit van T1D. Samen met prof. dr. Bruce Wolfenbuttel (UMCG) gaat hij onderzoeken welke biomarkers ervoor zorgen dat een behandeling of therapie al dan niet aanslaat bij sommige subgroepen van mensen met T1D.



Dr. Françoise Carlotti – Leids Universitair Medisch Centrum (LUMC)
Financiering in boekjaar 2017-2018: \$289.129,26

Nadat eerder onderzoek in het team van dr. Carlotti aantoonde dat insuline producerende bètacellen omgevormd kunnen worden tot glucagon producerende alfacellen, werd zij door JDRF benaderd om het omgekeerde te bewerkstelligen. In samenwerking met prof. dr. Eelco de Koning werkt dr. Carlotti aan een manier om de alfacellen uit de eilandjes van Langerhans te transformeren naar insuline producerende bètacellen die gebruikt kunnen worden in inkapselingsmechanismen of bij eilandjestransplantaties. In de zomer van 2018 werd het onderzoek van dr. Carlotti verlengd met een nieuwe subsidie.



Dr. Alexandra Smink – *Universitair Medisch Centrum Groningen (UMCG)*

Financiering in boekjaar 2017-2018: \$58.716,00

Dr. Smink doet haar postdoctorale onderzoek met financiering van JDRF naar het creëren van een artificiële transplantatieplaats voor zogeheten eilandjes van Langerhans, ter behandeling van type 1 diabetes. De ontwikkeling van zo'n artificiële transplantatieplaats gaat gepaard met veel onderzoek naar alle factoren die hierin een rol spelen, zoals de keuze van het juiste materiaal, maar vooral ook de bloedtoevoer naar de supportstructuur. Dr. Smink onderzoekt hoe de ontwikkeling van nieuwe bloedvaten in en rond de transplantatieplaats zo snel mogelijk kan plaatsvinden. De bètacellen hebben deze bloedtoevoer nodig om te kunnen overleven. Alleen dan nemen ze de functie over van de bètacellen die in de alvleesklier niet goed werken.

Prof. dr. Martin Gotthardt – *Radboud Universitair Medisch Centrum (Radboudumc)*

Financiering in boekjaar 2017-2018: \$0

Prof. dr. Martin Gotthardt kreeg in 2011 van JDRF een subsidie voor zijn onderzoek naar bètacel imaging.

In 2014 werd deze subsidie vernieuwd om het onderzoek te continueren. Prof. dr. Gotthardt werkt aan een manier om bètacellen in beeld te brengen via een nucleaire techniek en het gebruik van een stof genaamd Exedin. Zo kan gemeten worden hoeveel bètacellen iemand met type 1 diabetes nog heeft, wat als basis kan dienen voor toekomstige regeneratie en preventie therapieën. Voor dit onderzoek zijn proefpersonen nodig met een heel specifiek profiel. Helaas bleek het vinden van deze proefpersonen ingewikkelder dan was verwacht. Hierdoor is het onderzoek vertraagd en is er in 2017-2018 geen financiering verstrekt. Dit onderzoek wordt in de loop van boekjaar 2018-2019 weer opgepakt.



Dr. Arnaud Zaldumbide – *Leids Universitair Medisch Centrum (LUMC)*

Financiering in boekjaar 2017-2018: \$99.350,00

Dr. Zaldumbide ontdekte in 2017 dat type 1 diabetes geen fout is van het immuunsysteem maar van de bètacellen die een 'foutief' eiwit produceren waar het immuunsysteem op reageert. In dit nieuwe, door JDRF

gefinancierde onderzoek, wordt gekeken naar een aantal zaken die invloed kunnen hebben op de ontwikkeling van deze eiwitten. Dit doet dr. Zaldumbide door te onderzoeken hoe het DNA van de cel verandert tijdens een ontsteking. Voorlopig kunnen deze bevindingen gebruikt worden om type 1 diabetes vroegtijdig te diagnosticeren, maar in de toekomst kunnen deze bevindingen ingezet worden om immuunprofielen op te stellen voor mensen met type 1 diabetes en daarmee een op maat gemaakte genezing te vinden.

Prof. dr. Paul de Vos – *Universitair Medisch Centrum Groningen (UMCG)*

Financiering in boekjaar 2017-2018: \$529.889,81

Prof. dr. De Vos richt zich op inkapseling. Hij werkt aan een "hoesje" van biomaterialen dat bedoeld is om bètacellen te beschermen tegen auto-immunoreacties. Deze biomaterialen hebben een effect op de afweer van het lichaam en op de overlevingskansen van de ingekapselde cellen. JDRF heeft een subsidie toegezegd waarmee deze materialen ontwikkeld en getest kunnen worden. Bij succes zal verder onderzoek gedaan worden. Tevens heeft dr. De Vos in 2018 een grant van JDRF ontvangen waardoor het UMCG fungeert als het wereldwijde coördinatiecentrum voor de "beschermhoesjes" van bètacellen, voor al het door JDRF gefinancierde onderzoek.

Paul de Vos: "Dankzij de steun van de JDRF zijn wij in staat geweest om meer dan ooit in internationaal verband stappen voorwaarts te maken in het ontwikkelen van systemen om zonder immuun onderdrukkende medicijnen insuline producerende cellen te implanteren."

Fondsenwerving

Een belangrijke doelstelling van JDRF Nederland is het werven van fondsen voor wetenschappelijk onderzoek naar type 1 diabetes. Dit gebeurt door donaties van particulieren, bedrijven en fondsen.

Particuliere donaties

JDRF Nederland heeft enkele honderden vaste donateurs die de stichting structureel ondersteunen bij het bereiken van onze missie: een wereld zonder type 1 diabetes. Daarnaast weet JDRF Nederland succesvol meerdere mensen voor langere tijd aan de stichting te verbinden via periodieke schenkingen. Ook zijn er donateurs die actief meedoen aan de evenementen en op deze manier geld ophalen voor JDRF. Tezamen haalden zij € 199.361 op.

Evenementen

Dam tot Dam weekend

Zaterdag 16 en zondag 17 september 2017 kwamen er meer dan 200 mensen in actie voor JDRF tijdens de verschillende onderdelen van het jaarlijkse Dam tot Dam weekend. Sportievelingen deden namens JDRF mee met alle onderdelen: de wandeltocht, de By Night (5 Engelse mijl), de Fietsclassic en uiteraard het klapstuk van het weekend: de Dam tot Damloop (10 Engelse mijl).

Tulpen en Topbloemen voor JDRF

In maart 2018 organiseerde damesdispuut Prima Vera een Tulpenweek, waarbij er duizenden tulpen zijn verkocht en het geld is gedoneerd aan JDRF Nederland voor onderzoek naar type 1 diabetes. Vanaf half april tot eind mei 2018 was JDRF ook het goede doel van Topbloemen. Door middel van een specifieke link konden mensen ervoor kiezen om met hun bestelling ook € 2,50 te doneren aan onderzoek voor type 1 diabetes. Topbloemen verdubbelde dit bedrag.

Joop Zoetemelk Classic

Op een ijskoud terrein in Leiden verzamelden zaterdag 17 maart 2017 zo'n 30 helden zich voor de fietsuitdaging van het jaar. Zij trotseerden sneeuw, ijzel en snijdende wind om kilometers te maken voor het ultieme doel: een wereld zonder type 1 diabetes.



JDRF One Walk

In de stralende zon wandelden op zaterdag 16 juni 2018 meer dan 400 mensen van Type één naar Type géén tijdens de JDRF One Walk op Landgoed de Olmenhorst. Hun inspanningen leidden tot het prachtige resultaat van maar liefst € 122.500 voor onderzoek.

Landgoed de Olmenhorst in Lisserbroek was het decor van een bijzondere dag voor jong en oud met type 1 diabetes en hun omgeving. Vliegend over de stormbaan, schommelend in de speeltuin, knutselend in de knutselhoek en lachend op de picknickbanken genoten de bezoekers van de dag. Tijdens de vragensessie met wetenschappers kon iedereen zich laten bijpraten over onderzoek en bij het podium kon men genieten van de muziek van DJ Barry Paf en Steffen Morrison. De wandeling van 2,5 kilometer door de boomgaarden was enorm genieten met het lekkere weer. Jong en oud wandelde langs de appel- en perenbomen van Type één naar Type géén.

Familie Wassink: "Wij hebben meegedaan aan de JDRF Walk omdat onze jongste dochter op 4 jarige leeftijd diabetes type 1 heeft gekregen. Wij ervaren de dagelijkse impact van deze ziekte en willen ons inzetten voor onderzoek naar diabetes type 1 en hopelijk wellicht genezing in de toekomst. Wij merken ook dat het belangrijk is voor onze dochters samen te komen met lotgenootjes op een ontspannen manier. Wij hebben deze

dag ervaren als een fijn samenkomen van mensen met hetzelfde doel voor ogen. Een informatieve dag en ook zeker een hele plezierige dag. Onze meiden beleven iedere keer weer een hele gezellige dag met leuke activiteiten."

Steun van bedrijven

In 2017-2018 heeft JDRF succesvol diverse bedrijven aan zich weten te binden. Waardevolle partners die bijdragen aan de missie om Type één te veranderen in Type géén. Zij hebben JDRF met € 149.696 gesteund.

Wilco Bornekamp (Zkope Healthcare): "Het belang om diabetes steeds weer opnieuw onder de aandacht te brengen, het beste te willen voor de mensen die type 1 diabetes hebben is wat JDRF onderscheidt. Het werkelijke beeld van een organisatie wordt echter gemaakt door de mensen die er werken. Enthousiast, vakkundig en open naar de beschikbare mogelijkheden. Zkope HealthCare is blij samen te werken met een partij als JDRF om zo het gezamenlijke doel van een betere levenskwaliteit voor de mensen met diabetes te bereiken."

Fondsen en stichtingen

In 2017-2018 heeft JDRF Nederland bij diverse vermogensfondsen en stichtingen aanvragen ingediend voor financiële steun voor onderzoek in het algemeen of voor specifieke activiteiten. JDRF is alle stichtingen dankbaar voor hun support van € 67.100.



Voorlichting

Een van de belangrijke doelstellingen van JDRF is het geven van voorlichting over de nieuwste ontwikkelingen op het gebied van type 1 diabetes. Door de nauwe band met JDRF International in de Verenigde Staten, waar een nagenoeg compleet overzicht is van onderzoek in de hele wereld, is JDRF Nederland goed in het delen van kennis op dit gebied.

JDRF informatieavonden

In boekjaar 2017-2018 organiseerde JDRF Nederland vier succesvolle informatieavonden. Met avonden in Enschede, Leiden, Assen en Eindhoven kon men zich in bijna alle delen van het land laten bijpraten over onderzoek naar type 1 diabetes. In totaal kwamen er zo'n 1.000 bezoekers naar de avonden en beoordeelden zij deze gemiddeld met een rapportcijfer 8.

JDRF als spreker

JDRF is ook betrokken bij informatieavonden van andere partijen in het diabetesveld. Zo zijn we het afgelopen boekjaar aanwezig geweest bij informatieavonden van Medtronic en Abbott, waar ook het plan van JDRF over een wereld zonder type 1 diabetes werd verteld. Ook werden samen met de DVN enkele regio-avonden georganiseerd.

Children's Congress

Van 24 juli tot en met 26 juli 2017 was de 17-jarige Sanne van Beem namens Nederland aanwezig bij het JDRF Children's Congress in Washington D.C.. Na een kennismaking op de eerste dag vond op de tweede dag de Town Hall plaats. Hier konden de kinderen beroemdheden met type 1 diabetes het hemd van het lijf

vragen. Topsporters, zangers en succesvolle zakenmensen stonden de kinderen te woord. Als toppunt van het Children's Congress trokken de kinderen op de laatste dag met hun ouders naar Capitol Hill, waar het Amerikaanse Congres gevestigd is. Daar spraken zij diverse leden van het Congres om hen te vertellen over hun leven met type 1 diabetes en het belang van onderzoek naar genezing. De inspanningen tijdens Children's Congress zorgden opnieuw voor een toezegging van 100 miljoen dollar voor onderzoek naar type 1 diabetes.

Nancy van Beem, moeder van Sanne: "Alleen ben je sneller, maar samen kom je verder' en zo heb ik als moeder van een dochter met type 1 diabetes het Children's Congress ervaren. Het was erg indrukwekkend om te zien hoe alle krachten gebundeld werden om geld in te zamelen voor onderzoek en enorm veel beroemde Amerikaanse acteurs, wetenschappers en sporters hun ervaringen deelden met de kinderen om te laten zien dat je met genoeg wilskracht al je dromen kunt verwezenlijken. Het heeft mij en mijn dochter enorm veel energie gegeven om dit over proberen te brengen naar Nederland."





Ambassadeurs

JDRF heeft ambassadeurs met persoonlijke betrokkenheid bij type 1 diabetes: Jorien van den Herik (oud-voorzitter van Feyenoord), Alexander Rinnooy Kan (hoogleraar) en Mirjam de Blécourt (advocaat en partner bij Baker & McKenzie). De ambassadeurs helpen om de bekendheid te vergroten, vergroten het netwerk en stimuleren samenwerking in het diabetesveld zowel in Nederland als over de hele wereld om type 1 diabetes op te lossen.

Jeugdambassadeurs

De jeugdambassadeurs van JDRF Nederland, Merijn de Groot, Nikki van den Herik, Daan Stapel, Sanne van Beem, Willem Gesink en Robin Smits, zetten zich in voor JDRF Nederland op allerlei manieren. Zij zijn een voorbeeld voor vele andere jongeren met type 1 diabetes.

Type 1 Scientific Community

Het is voor JDRF Nederland enorm belangrijk om goed contact te houden met alle onderzoekers in Nederland die van JDRF financiering ontvangen voor hun research. Vrijwilliger Robin Goudekettering is het afgelopen jaar actief geweest in het vertalen van wetenschappelijk teksten naar begrijpelijke content.

Contacten met diabetes gerelateerde organisaties

In 2017-2018 is de samenwerking tussen JDRF en Diabetes Vereniging Nederland (DVN) gecontinueerd door samen regio-bijeenkomsten te organiseren. Ook met de Bas van de Goor Foundation is JDRF een samenwerking gestart, gericht op de organisatie van een gezamenlijk type 1 en Sport congres en infoavond. Ook met Stichting Kinderdiabetes, Stichting ééndiabetes, Stichting zorgeloos

naar school, D-Support en het Diabetes Fonds is onderling contact en overleg. Waar mogelijk worden agenda's met elkaar afgestemd.

Vrijwilligersbijeenkomsten

Op vrijdag 8 december 2017 organiseerde JDRF Nederland een kerstborrel voor vrijwilligers en jeugdambassadeurs. Dit was een succesvolle bijeenkomst met een goede sfeer en een fijn moment voor vrijwilligers om kennis te maken met de nieuwe medewerkers van JDRF Nederland.

Communicatie

Communicatiebeleid

Het communicatiebeleid van JDRF Nederland is gebaseerd op drie pijlers. In de eerste plaats wil JDRF Nederland goed doordachte en nieuws verschaffende informatie geven over ontwikkelingen op het gebied van de oplossing van type 1 diabetes. Ten tweede heeft de communicatie tot doel om de doelgroep te inspireren tot actie om geld in te zamelen voor type 1 diabetes en/of de boodschap van JDRF Nederland te delen met hun omgeving. Een derde belangrijke pijler waar in de communicatie aan wordt vastgehouden is om het verschil tussen type 1 en type 2 duidelijk te maken, omdat beide ziektes in Nederland nog vaak als eenzelfde ziekte worden gezien.

Website & nieuwsbrief

Om de fondsenwervings- en voorlichtingsactiviteiten te ondersteunen, onderhoudt JDRF Nederland haar website door regelmatig nieuwe berichten te plaatsen over de ontwikkelingen op het gebied van onderzoek, hulpmiddelen, evenementen of andere belangrijke ontwikkelingen. De website heeft 100.000 bezoekers per jaar. Het aantal aanmeldingen voor de nieuwsbrief blijft stijgen en zorgt ervoor dat maandelijks 8.500 mensen op de hoogte wordt gehouden van ontwikkelingen op het gebied van type 1 diabetes in Nederland en over de hele wereld.

Social Media

In 2017-2018 is de aanwezige groei van JDRF Nederland op Facebook gecontinueerd, wat een groter netwerk heeft opgeleverd van 27.000 volgers. Dankzij het plaatsen van relevante content blijft de Facebookpagina van JDRF Nederland groeien. Ook Instagram groeit, waarbij 'Rufus' de beer met type 1 diabetes, de hoofdrol speelt.

Wereld Diabetes Dag

In het kader van Wereld Diabetes Dag 2017 heeft JDRF samen met Jarah, vlogger over type 1 diabetes, een video gemaakt waarin op straat wordt gevraagd of mensen het verschil weten tussen type 1 en type 2 diabetes. Deze video heeft een enorm groot bereik gehad en is erg goed ontvangen.

Jong en oud campagne

In maart en april 2018 heeft JDRF een Jong en Oud campagne ontwikkeld, bedoeld om de jongste en oudste persoon met type 1 diabetes in Nederland te achterhalen. De campagne is gelanceerd met een video van Roef van 1,5 jaar, die op dat moment een van de jongste kinderen met type 1 was. Er zijn veel verhalen binnen gekomen aan de hand van deze campagne van mensen die al vele jaren type 1 hebben.

JDRF IN CIJFERS BEREIK ONLINE



Video's

In 2017 is gestart met de ontwikkeling van enkele nieuwe video's. Dankzij steun van Kinderfonds van Dusseldorp, het CZ Fonds en Novo Nordisk hebben we de videocollectie kunnen uitbreiden met 15 video's over type 1 diabetes en aanverwante onderwerpen, zoals type 1 diabetes en zwangerschap en video's over insulinepompen en bloedglucosemeters, en video's over type 1 diabetes en voeding.

Voorlichtingsboekjes

Er zijn nieuwe voorlichtingsboekjes gemaakt op het gebied van pen- en pompkeuze, veelgestelde vragen en bloedglucosemeters. Dit heeft JDRF kunnen doen dankzij financiering van Novo Nordisk en het CZ Fonds.

JDRF in de media

JDRF heeft in 2017-2018 goede publiciteit gehaald, met onder andere een TV-optreden van jeugdambassadeur Sanne van Beem bij Hart van Nederland over haar deelname aan het Childrens Congress, een klein artikel in Telegraaf, en veel media-aandacht rond de verschillende evenementen van JDRF Nederland door het land heen.

Communicatie

Op het gebied van vormgeving krijgt JDRF Nederland pro bono steun van marketing- en communicatiebureau De Creatieve Afdeling. Zo heeft De Creatieve Afdeling JDRF ondersteund bij de ontwikkeling van de video 'Wat is type 1 diabetes'.

Online Marketing

Dankzij de pro bono inzet van Red Online Marketing maakt JDRF Nederland effectiever gebruik van Google Adwords en worden de Google Grants die JDRF als goed doel ontvangt bewuster en doelmatiger ingezet.

Evaluatie Communicatiebeleid

Het communicatiebeleid van JDRF Nederland wordt in samenwerking met vrijwilligers, supporters en stagiaires uitgevoerd. Dankzij hen kan meer goede content worden geplaatst, wat zich vertaalt naar betrokkenheid op social media en andere kanalen. Ook de nieuwe video's die zijn ontwikkeld dragen hieraan bij. Het creëren en plaatsen van informatieve en relevante content blijft een belangrijke pijler, ook voor komend jaar.



Bekijk een aantal onderdelen:

[Video: Jong en oud met type 1 diabetes](#)

[Video: JDRF Walk 2018 - Jarah Gartener Simons](#)

[Video: Veelgestelde Vragen over type 1 diabetes](#)



Personeel & Organisatie

Stichting JDRF Nederland is opgericht op 17 november 2010 en bestaat uit een bestuur, een bureauorganisatie met fulltime en parttime medewerkers en veel vrijwilligers.

JDRF Nederland heeft de ANBI-status en heeft geen winstoogmerk. JDRF Nederland kreeg op 3 juli 2015 het CBF-Keur voor Goede Doelen toegekend.

Directie

De directeur geeft leiding aan de bureauorganisatie en geeft sturing aan projecten. De directeur stelt het strategische plan en jaarplan op en deze wordt ter goedkeuring voorgelegd aan het bestuur. Na accordering wordt het plan uitgevoerd. Er wordt samengewerkt met JDRF Internationaal. Vanaf 1 december 2017 wordt deze rol vervuld door Claudia Vonk.

Bureauorganisatie

De bureauorganisatie is onder leiding van de directeur verantwoordelijk voor de algemene coördinatie van JDRF in Nederland: fondsenwerving, voorlichting en communicatie, relatiebeheer, productontwikkeling. Diverse stagiaires hebben zich voor JDRF ingezet (Roos Busink, Kirsten Wilner). Er zijn vijf mensen fulltime in dienst (totaal 5,0 FTE).

Vrijwilligers

JDRF Nederland zou niet kunnen functioneren zonder haar vrijwilligers. Dit zijn veelal mensen die vanuit hun persoonlijke situatie betrokken zijn bij type 1 en daarom JDRF een warm hart toe dragen. Zij dragen op vele manieren bij, bijvoorbeeld door te helpen op informatieavonden, het ondersteunen van evenementen en door eigen kennis en kunde in te zetten voor JDRF. JDRF Nederland is hen enorm dankbaar en hoopt dat zij ook in de toekomst de organisatie willen blijven steunen om samen van Type één, Type géén te maken.

Bastiaan van den Berg, vrijwilliger JDRF Nederland:
“Ik zet mij in als vrijwilliger bij JDRF omdat ik graag zo snel mogelijk weer zorgeloos mijn leven wil leven. JDRF maakt dit mogelijk door zich volledig in te zetten voor een toekomst zonder type 1 en hier draag ik graag mijn steentje aan bij. Zonder JDRF geen toekomst zonder type 1!”



Bestuur & Governance

Bestuur

Het bestuur van JDRF Nederland bestaat uit de volgende personen:

NAAM	BENOEMD	FUNCTIE EINDIGT	OVERIGE WERKZAAMHEDEN
Maarten de Groot (Nederland, 1965), voorzitter	17-11-2010. Herkozen: 12-11-2013, 12-11-2017	12-11-2019	Bestuurder Eligius Family Office en lid Board of Chancellors JDRF International
Els Ankum-Griffioen (Nederland, 1961), secretaris	17-11-2010. Herkozen: 12-11-2013, 12-11-2015	12-11-2018	Senior Manager Business Development & Investor Relations bij Triodos Investment Management, bestuurslid Instituut voor Pensioeneducatie en lid van de Visitatiecommissie Rabobank Pensioenfonds
Ruud Hopstaken (Nederland, 1960), penningmeester	16-12-2013	16-12-2019	Meerdere commissariaten en toezichhoudende functies binnen onder andere de zorgsector
Johan Keurentjes (Nederland, 1967)	17-11-2010. Herkozen: 12-11-2013, 12-03-2017	12-03-2019	Directeur/eigenaar van De Nieuwe Zaak, voorzitter van de RvC van Rabobank Gooi en Vechtstreek, lid van patient advisory committee INNODIA
George Nethercutt (Verenigde Staten van Amerika, 1944)	01-01-2012. Herkozen: 01-01-2015	01-01-2018	Fellow bij Kennedy School of Government, Harvard University Institute of Politics, voormalig Republikeins congreslid
Marieke Samson (Nederland, 1952)	01-01-2013. Herkozen: 01-01-2017	01-01-2019	Coördinator Federatie Emmaus Nederland en zelfstandig adviseur voor Business Development in Life Sciences
Henk Arnold Sijnja (Nederland, 1968)	20-6-2017	20-6-2019	Partner Corporate Law bij Baker & McKenzie

JDRF Nederland werd in 2017-2018 geleid door een bestuur dat bestaat uit zeven personen. Het bestuur keurt de strategie, het beleid en de begroting goed. Daarnaast houden zij ook toezicht op de uitvoering van de strategie en de prestaties van JDRF Nederland.

Alle bestuursleden hebben andere (hoofd)werkzaamheden (zie tabel) en verrichten hun werkzaamheden voor JDRF Nederland pro bono. Ze kunnen een vergoeding declareren voor gemaakte kosten voor de uitoefening van hun functie voor JDRF NL, maar geen van de bestuursleden maakt hier gebruik van.

De bestuurstermijn van George Nethercutt is op 1 januari 2018 afgelopen. We zijn George enorm dankbaar voor zijn inzet en betrokkenheid sinds 2012. Bestuurslid Els Ankum-Griffioen wordt voorgedragen voor een nieuwe termijn.

Wijze van benoeming

Nieuwe bestuursleden worden benoemd door het bestuur. Het bestuur bestaat conform de statuten uit tenminste vijf personen, die onderling een complementaire deskundigheid, vaardigheid en netwerk hebben. Bestuursleden worden benoemd voor een periode van drie jaar en kunnen herbenoemd worden.

Betrokkenheid bij JDRF International

Naast zijn rol bij JDRF Nederland, is voorzitter Maarten de Groot ook nauw betrokken bij JDRF International. Maarten de Groot heeft tot 30 juni 2018 zitting gehad in het internationale bestuur. Na twee bestuurstermijnen

van totaal 6 jaar, is hij nu toegetreden tot de raad van advies en is buitengewoon lid van de Research Commissie van JDRF International met aandachtsgebied complicaties bij type 1 diabetes.

Governance

Functioneren van het bestuur

De Stichting heeft een bezoldigde directeur. Het bestuur is onbezoldigd en evalueert jaarlijks het gezamenlijk functioneren en ook dat van de directeur. Hierbij wordt een keer in de drie jaar gebruik gemaakt van externe begeleiding. Deze evaluatie vindt plaats in het najaar van 2018.

Maatschappelijk verantwoord ondernemen

Als goed doel is JDRF Nederland zich terdege bewust van de maatschappelijke effecten van haar handelen. De doelstelling van de stichting, namelijk het beter behandelen, genezen en voorkomen van type 1 diabetes, is een uiting van verantwoording nemen voor een breed gedeeld belang. Om deze doelstelling te behalen vindt Stichting JDRF het belangrijk om informatie te verstrekken aan, te overleggen met en samen te werken met andere partijen in de keten. Denk hierbij aan wetenschappers, de overheid, het bedrijfsleven, belangengroepen, zorgverzekeraars en de pers. Juist deze insteek maakt effectieve verandering en voortvarende innovatiemogelijk. Hoe meer organisaties en bedrijven zich voor het bredere maatschappelijke doel relevant maken, hoe beter.

JDRF voert deze taken tegen zo laag mogelijke kosten uit. Een bevoegen bestuur in Nederland deelt kennis en kunde en dankzij een gemotiveerd netwerk van toegewijde vrijwilligers kan JDRF een hoog percentage van de donaties daadwerkelijk aan baanbrekende research besteden. Maatschappelijk verantwoord beleggen speelt geen rol. De ontvangen gelden van JDRF Nederland worden namelijk niet in de financiële markten belegd, voordat ze uitgekeerd worden aan de wereldwijd meest veelbelovende onderzoekers.

Risico management

Als goed doel is het voorkomen van fraude voor JDRF Nederland essentieel, omdat de reputatie van de stichting erg belangrijk is om de doelstellingen van de stichting te bereiken. JDRF Nederland streeft ernaar alle processen zo zorgvuldig mogelijk te laten verlopen. In samenspraak met de accountant en de brancheorganisaties worden de eerder ontwikkelde procedures nog verder aangescherpt en duidelijke werkwijzen verwoord. Risicomanagement is als volgt verwoord.

Intern risicomanagement

Onder intern risicomanagement valt het voorkomen van fraude door medewerkers of bestuursleden van JDRF Nederland, onrechtmatig handelen door medewerkers of bestuursleden van JDRF Nederland en reputatieschade en economische schade door onterechte claims door JDRF Nederland over het oplossen van type 1 diabetes. JDRF Nederland probeert deze risico's op de organisatie

te beperken door het volgen van procedures voor betalen, declareren, automatische incasso, communicatie en risicomanagement. Ook maakt JDRF Nederland gebruik van een Code of Ethics voor medewerkers en bestuursleden en worden potentiële werknemers gescreend voordat zij worden aangenomen.

Extern risicomanagement

Onder extern risicomanagement valt fraude bij andere fondsen in de sector, effecten van economische fluctuaties, reputatieschade door acties van JDRF Internationaal, betrokken onderzoekers, ambassadeurs of andere gelieerde personen, en calamiteiten die optreden tijdens evenementen van JDRF Nederland. JDRF Nederland probeert de invloed van deze risico's op de organisatie te beperken door het volgen van de procedures voor risicomanagement en evenementen, goed financieel management en duidelijke screening van mensen die betrokken zijn bij de stichting.

In 2017-2018 is er één calamiteit opgetreden tijdens de JDRF Walk 2018. De bus die voor dat evenement is gehuurd, is na afloop van het evenement gestolen (met inhoud). Hierover is aangifte gedaan bij de politie en is geëvalueerd hoe het risico op diefstal in de toekomst geminimaliseerd kan worden.

Baten die geïncasseerd worden via IT serviceproviders

JDRF maakt gebruik van fondsenwervings-technologie van Kentaa. Kentaa is de beheerder van het IT systeem achter de fondsenwervingsplatformen Actievoortype1 en JDRF Walk. Het is natuurlijk belangrijk om een aantal interne beheersmaatregelen te volgen zodat de inkomsten die via deze platforms binnenkomen ook daadwerkelijk bij JDRF Nederland terechtkomen. Hiervoor wordt gekeken naar de inkomsten die door Kentaa aan JDRF worden doorgestort en wat er zichtbaar is op de fondsenwervingsplatforms. In samenwerking met Wiegers + Partners wordt vastgesteld dat dit volledig naar behoren gebeurt.

Maatschappelijke ontwikkelingen

Er zijn over de afgelopen jaren verschillende maatschappelijke ontwikkelingen geweest die van invloed zijn op JDRF Nederland. De recessie speelde hierin een rol en zal deze rol ook nog wel even blijven spelen, ook nu het economisch en financieel beter gaat in Nederland. Daarnaast is er in Nederland een bepaald wantrouwen ten opzichte van sommige goede doelen, door gebeurtenissen bij andere charitatieve instellingen. Deze gebeurtenissen hebben indirect ook een impact op JDRF. Bij JDRF blijft transparantie onverminderd hoog in het vaandel staan.

Privacy wetgeving

Naar aanleiding van de Algemene Verordening Gegevensbescherming die op 25 mei 2018 in werking is getreden heeft JDRF Nederland de gepaste maatregelen genomen. Er zijn diverse procedures ontwikkeld en in

gebruik genomen voor het geval van datalekken en rond het beveiligen van de persoonsgegevens van mensen die JDRF in haar bestand heeft staan. Er is een register van verwerkingen opgesteld, het privacy beleid is aangepast en in samenwerking met Goede Doelen Nederland wordt er een functionaris gegevensbescherming aangesteld gezien JDRF bijzondere persoonsgegevens verwerkt. Daarbij heeft JDRF ervoor gezorgd dat de mensen waarvan JDRF persoonsgegevens verwerkt hun privacyrechten goed kunnen uitoefenen.

JDRF International

JDRF Nederland heeft een zogenaamde affiliate-overeenkomst gesloten met JDRF in New York. Doelstelling is dat JDRF Nederland als deel organisatie van JDRF International samenwerkt om opbrengsten en kosten te optimaliseren en daarmee zoveel mogelijk fondsen toe te laten komen aan door JDRF International goedgekeurd wereldwijd onderzoek naar type 1 diabetes. Onderdeel hiervan is ook dat wanneer JDRF Nederland niet voldoende fondsen heeft kunnen werven voor door JDRF International in Nederland geselecteerd onderzoek, JDRF International hiervoor fondsen ter beschikking stelt aan JDRF Nederland. JDRF Nederland is gehouden JDRF International te raadplegen als er een nieuwe directeur wordt benoemd. JDRF Nederland is een onafhankelijke stichting naar Nederlands recht, en JDRF International heeft geen controle over de stichting.

Maandelijks wordt bekeken welke bedragen (subsidies) naar welke onderzoeken in Nederland dienen te gaan en of dit vanuit JDRF Nederland betaald kan worden.

Is dat niet het geval dan worden de subsidies door JDRF International aan JDRF Nederland overgeboekt. JDRF Nederland doet uiteindelijk alle betalingen aan de onderzoeksteams.

Meer informatie en contactgegevens van JDRF International zijn te vinden op www.jdrf.org.



Verantwoordingsverklaring

De verantwoordingsverklaring die JDRF Nederland heeft opgesteld in verband met het CBF Keur stelt het volgende:

Intern toezicht houden op uitvoerende taken

Het bestuur van de stichting houdt toezicht op de directeur en de algemene gang van zaken binnen de stichting. De directeur is verantwoordelijk voor het leiden van de stichting en de algemene gang van zaken. De directeur stelt het beleidsplan op en coördineert en stuurt activiteiten van de stichting. Het bestuur stelt het beleidsplan vast. Ieder jaar wordt een jaarplan geformuleerd en elke drie jaar een meerjarenplan en een meerjarig financieel kader. Het beleidsplan voldoet aan de eisen van het CBF en de Belastingdienst. De directeur is onder toezicht van het bestuur verantwoordelijk voor het instellen en handhaven van interne procedures die ervoor zorgen dat alle belangrijke financiële informatie bekend is. Het functioneren van de directeur wordt jaarlijks geëvalueerd door het bestuur.

Besteding van de middelen

De stichting werkt continu aan een optimale besteding van middelen, zodat effectief en doelmatig gewerkt wordt aan het realiseren van de doelstellingen als vermeld in de statuten: fondsen werven voor type 1 diabetes onderzoek, het geven van voorlichting en alle activiteiten die daarmee samenhangen. Deze doelstellingen zijn verwerkt in een strategisch meerjarenbeleidsplan met een meerjarenbegroting. Op basis van het meerjarenbeleidsplan en het daaruit volgende jaarplan

worden activiteiten vastgesteld welke elk worden gemonitord in de bestuursvergaderingen (minimaal zes per jaar). Elke activiteit zal vooraf in een plan met gespecificeerde doelstellingen geplaatst worden, waarmee na afloop een evaluatie gehouden kan worden. Naar aanleiding van deze evaluaties worden plannen opnieuw samengesteld en geëvalueerd waardoor een continu verbeteringsproces ontstaat. Hierdoor werkt JDRF altijd aan een zo goed mogelijke uitvoering van activiteiten en interne processen waardoor een optimale besteding van middelen ontstaat.

Omgaan met belanghebbenden

De stichting streeft naar goede relaties met belanghebbenden, met gerichte aandacht voor de informatieverschaffing en de inname en verwerking van wensen, vragen en klachten. Tot deze belanghebbenden behoren onder andere donateurs, vrijwilligers, sponsors, patiënten met T1D, hun ouders en partners, zorgprofessionals, wetenschappers, andere goede doelen, overheden en het Nederlandse publiek als geheel. De inhoud en kwaliteit van de verstrekte informatie dient juist te zijn en de stichting onthoudt zich daarbij van misleiding en vergelijking met andere goede doelen. Elk jaar brengt de stichting een jaarverslag uit met daarin alle benodigde informatie over de doelstellingen, de voortgang, de ondernomen activiteiten en een evaluatie daarvan, de financiële jaarrapportage en een begroting voor het volgende jaar. Het jaarverslag is online beschikbaar. De stichting moedigt belanghebbenden aan om haar ideeën, opmerkingen, wensen en klachten te delen.

Procedures

JDRF Nederland maakt gebruik van procedures om te garanderen dat er op een juiste en transparante manier wordt gewerkt. Deze procedures worden door alle personeelsleden en betrokkenen van JDRF Nederland nageleefd. Ze worden iedere zes maanden gecontroleerd en opnieuw vastgesteld door de directeur en minimaal één medewerker.

Een belangrijk onderdeel van de procedures is de functiescheiding binnen fraudegevoelige processen. Deze zijn onderdeel van het risicomangement en de fraude risicobeheersing. In de procedures staat ook vermeld welke interne controles plaatsvinden bij JDRF Nederland.

Klachtenprocedure

De klachtenprocedure van JDRF Nederland is vanaf begin 2015 in gebruik. Sindsdien zijn er enkele klachten binnengekomen en die zijn alle met goed gevolg afgehandeld. De procedure is verder aangescherpt om klachten zo goed mogelijk te ontvangen en af te handelen. In 2017-2018 is er geen formele klacht maar alleen een melding binnen gekomen van de Inspectie Gezondheidszorg en Jeugd over de wijze van communiceren (voorlichting versus reclame).

Inkomsten & Uitgaven

De totale inkomsten in 2017-2018 bedragen 1,86 miljoen euro en de uitgaven 1,93 miljoen euro. Hierdoor is er een klein negatief resultaat ontstaan. Er is 1,5 miljoen euro besteed aan wetenschappelijk onderzoek, dit is 1 miljoen euro meer dan in het voorgaande boekjaar. Bij de toerekening van de baten is het toerekeningsprincipe gehanteerd. Dit betekent dat baten zoveel mogelijk aan de juiste periode worden toegerekend. Consequentie hiervan is dat een deel van de geworven baten wordt toegerekend aan het boekjaar 2018-2019.

Inkomsten

De baten zijn 0,84 miljoen euro hoger dan het vorig boekjaar (2016-2017). De groei in inkomsten komt van vermogensfondsen en steun voor wetenschappelijke onderzoeken via JDRF International.

Uitgaven

De uitgaven zijn voornamelijk besteed aan de doelstellingen (wetenschappelijk onderzoek en voorlichting), daarnaast zijn er wervingskosten (kosten die gemaakt worden om fondsen te werven) en beheer- en administratiekosten.

Besteed aan de doelstellingen

Van 1 juli 2017 tot en met 30 juni 2018 is 1,7 miljoen euro aan de doelstellingen besteed. Begroot was 1,2 miljoen euro. Van de 1,7 miljoen euro is 1,5 miljoen

euro naar wetenschappelijk onderzoek in Nederland gegaan (begroot was 1 miljoen euro) en 0,2 miljoen naar voorlichting. Aan de doelstelling voorlichting is dit jaar evenveel geld besteed als het vorige boekjaar en is conform begroting.

Werving

De wervingskosten bedragen € 168.628. Het zijn de kosten van donorwerving, het online donatie platform, evenementen en projectkosten voor de organisatie. Daarnaast zijn er bedrijven die ons hierin steunen door kortingen aan te bieden. De gerealiseerde wervingskosten zijn conform de begroting.

Verschillen begroting versus realisatie

De realisatie dit boekjaar wijkt af van de begroting. De som van baten en lasten is hoger dan begroot. Er is 0,84 miljoen euro meer aan baten ontvangen van JDRF International dan was begroot. Er is 0,5 miljoen euro meer besteed aan wetenschappelijk onderzoek dan was begroot. Het is een positief jaar geweest voor de wetenschap in Nederland. Veel wetenschappelijke onderzoeken hebben vooruitgang geboekt en er zijn nieuwe grants toegezegd. Dit geeft vertrouwen en draagt bij aan de missie van onze organisatie: van Type één naar Type géén.



Beleid kosten en opbrengsten conform kengetallen JDRF voert een zeer proactief beleid als het gaat om de relatie tussen de kosten en de opbrengsten en besteding aan de doelstellingen.

Kengetallen:

- totale bestedingen aan doelstelling/totale baten: 92%
- wervingskosten/geworven baten: 9%
- lasten beheer & administratie/totale lasten: 3%
- totaal bestedingen aan doelstellingen/totale lasten: 89%

Toekomstbestendigheid van resultaten

De toekomstbestendigheid van deze resultaten is afhankelijk van de mate waarin JDRF Nederland haar eigen fondsenwerving kan realiseren. Hoe hoger de fondsenwerving van JDRF Nederland, hoe meer onderzoek er gefinancierd kan worden in relatie tot de bijdrage van JDRF International.

Begroting

De begroting voor het nieuwe boekjaar 2018-2019 is opgenomen onder overige gegevens bij de jaarrekening.

Vooruitblik 2018-2019

Verbinding staat centraal

JDRF is de afgelopen jaren in Nederland gegroeid door het financieren van onderzoek alsook door organiseren van evenementen en informatiebijeenkomsten. De ambitie is en blijft groot. We gaan verder groeien op een duurzame manier en willen meer betekenen voor de doelgroep, niet alleen tijdens evenementen. 'Improving lives today and tomorrow'. We willen kennis delen. Het laatste nieuws over type 1 diabetes vindt u bij JDRF. 'Vrienden van JDRF', die ons blijvend steunen met geld, tijd, kennis en netwerk. Samen zijn we onderweg van diabetes Type één naar Type géén.

Kennis en informatie uitwisseling

We willen mensen bij elkaar brengen door bijeenkomsten te organiseren zoals de informatie avonden en daarnaast een kijkje te nemen in de onderzoekscentra in Nederland. Ook organiseren we het Congres PEAK (Performance in Exercise And Knowledge) voor zorgverleners. En lanceren we de JDRF kindertas.

Wetenschappelijk onderzoek

JDRF is het type 1 diabetes onderzoeksfonds wereldwijd en in Nederland. We willen u inzicht geven in de onderzoeken die wereldwijd plaatsvinden en de resultaten ervan met u delen. Via JDRF krijgt u laagdrempelig toegang tot de hele wereld. We gaan langere termijn partnerships aan met organisaties die onze missie delen en dit samen met ons willen uitdragen. Op positieve, sympathieke en energieke manier.

Evenementen

Wij blijven doen waar we goed in zijn en waar we om bekend staan: fondsenwerven, evenementen organiseren om naast de huidige doelgroep ook nieuwe doelgroepen te verwelkomen. De JDRF One Walk is het grootste fondsenwervende evenement van het jaar. Hier komt alles en iedereen samen. Dit is de leukste familiedag van het jaar en vindt plaats op 15 juni 2019. Hoe oud je ook bent, je familie en vrienden zijn belangrijk. Op deze dag nodig je hen uit en geef je je familie en vrienden een kijkje in jouw leven. Het leven met type 1 diabetes.

Childrens congres

Het Childrens congres in juli 2019 in Washington is een unieke gebeurtenis en laat zien waarin JDRF onderscheidend is in Nederland. Wereldwijd werken we samen aan type 1 diabetes. Kinderen uit de hele wereld komen samen bij dit meerdaags congres. Eén Nederlandse jongere mag in Amerika, JDRF Nederland vertegenwoordigen en gaat samen met een ouder of verzorger naar Washington. Het doel is type 1 diabetes onder de aandacht van de overheid brengen voor meer geld naar onderzoek.

Team JDRF en Vrijwilligers

Er zijn enkele personele wijzigingen in het kantoorteam van JDRF Nederland. Veerle Huigen heeft na 4,5 jaar dienstverband een andere baan buiten JDRF aanvaard. Nieuwe collega's zijn toegetreden tot het team: Antoinette Schalke, Jacqueline Gesink, Lieke van de Geijn.

Alle drie met persoonlijke betrokkenheid met type 1 diabetes. Het team werkt nauw samen met het bestuur. De communicatielijnen zijn kort. We inspireren en motiveren elkaar. We zijn dankbaar voor de inzet van vele vrijwilligers, die ons jaar in jaar uit steunen met hun tijd, ideeën en netwerk. Samen vormen we het hart van de organisatie en bouwen we aan een succesvolle organisatie en een sterk merk, waar we trots op zijn.

Een nieuw jaar ligt voor ons, een jaar met veel kansen en mogelijkheden. Een ambitieus jaar waarin we verder gaan groeien. Dit kan alleen door de hartverwarmende steun van vele vrijwilligers, donateurs, bedrijven en fondsen. De lat ligt hoog. Samen maken wij het mogelijk.

Samen onderweg van diabetes Type één naar Type géén.



Maarten de Groot
Voorzitter



Claudia Vonk
Directeur

Jaarrekening 2017-2018

Boekjaar 1 juli 2017 tot en met 30 juni 2018

33 Balans per einde boekjaar

34 Staat van Baten en Lasten

36 Kasstroomoverzicht

37 Waarderingen en
grondslagen

38 Toelichtingen

Balans per einde boekjaar - na bestemming saldo van baten en lasten

ACTIVA IN €	30 juni 2018		30 juni 2017	
Materiële vaste activa		2.278		1.130
Vorderingen en overlopende activa	64.687		109.357	
Liquide middelen	<u>441.309</u>		<u>186.612</u>	
		505.996		295.969
Totaal activa		508.274		297.099
PASSIVA IN €	30 juni 2018		30 juni 2017	
<u>Reserves en fondsen</u>				
- Reserves				
• Continuïteitsreserve	177.791		269.429	
• Bestemmingsreserve	<u>25.000</u>		<u>–</u>	
		202.791		269.429
<u>Kortlopende schulden</u>	<u>305.483</u>		<u>27.670</u>	
		305.483		27.670
Totaal passiva		508.274		297.099

Staat van baten en lasten 2017-2018

BATEN IN €	realisatie boekjaar 01-07-2017/30-06-2018	begroting boekjaar 01-07-2017/30-06-2016	realisatie voorgaand boekjaar 01-07-2016/30-06-2017
- baten van particulieren	199.361	462.500	378.308
- baten van bedrijven	149.696	323.750	241.694
- baten van loterijorganisaties	–	–	514
- baten van verbonden organisaties zonder winststreven	1.428.264	525.000	356.926
- baten van andere organisatie zonder winststreven	67.100	138.750	–
Som van de geworven baten	1.844.421	1.450.000	977.442
Baten als tegenprestatie voor levering van producten en/of diensten	23.980	–	50.092
Som der baten	1.868.401	1.450.000	1.027.534

Staat van baten en lasten 2017-2018 (vervolg)

LASTEN IN €	realisatie boekjaar 01-07-2017/30-06-2018	begroting boekjaar 01-07-2017/30-06-2016	realisatie voorgaand boekjaar 01-07-2016/30-06-2017
Besteed aan doelstellingen			
Wetenschappelijk onderzoek	1.520.032	1.000.000	498.388
Voorlichting	194.683	195.000	196.421
	1.714.715	1.195.000	694.809
Wervingskosten	168.628	170.000	161.433
Kosten beheer en administratie	49.822	83.450	91.815
Som der lasten	1.933.164	1.448.450	948.057
Saldo voor financiële baten en lasten	-64.763	1.550	79.477
Saldo financiële baten en lasten	-1.875	1.000	-
Saldo van baten en lasten	-66.638	2.550	79.477
Bestemming saldo van baten en lasten			
<u>Toevoeging/onttrekking aan:</u>			
- continuïteitsreserve	-91.638	2.550	79.477
- bestemmingsreserve innovatie	25.000	-	-
	-66.638	2.550	79.477
KENGETALLEN IN %	realisatie boekjaar 01-07-2017/30-06-2018	begroting boekjaar 01-07-2017/30-06-2016	realisatie voorgaand boekjaar 01-07-2016/30-06-2017
totaal bestedingen aan doelstelling / totale baten	92%	82%	68%
wervingskosten / geworven baten	9%	12%	17%
lasten beheer en administratie / totale lasten	3%	6%	10%
totaal bestedingen aan doelstelling / totale lasten	89%	83%	73%

Kasstroomoverzicht

KASSTROOMOVERZICHT IN €		Boekjaar
Exploitatieresultaat	-66.638	
Afschrijving	504	
		-66.134
Mutatie kortlopende vorderingen	44.670	
Mutatie kortlopende schulden	277.813	
		322.483
Investeringen	-1.652	
		-1.652
		254.697
<u>Mutatie liquide middelen</u>		
Beginbalans liquide middelen	186.612	
Eindbalans liquide middelen	441.309	
		254.697

Bovenstaande kasstroomoverzicht is opgesteld volgens de indirecte methode.

Waarderingen en grondslagen

1 Waarderingen en grondslagen

1.1 Algemeen

Activiteiten

Stichting JDRF Nederland, statutair gevestigd te Bussum, heeft als doel fondsen te werven voor de door Juvenile Diabetes Research Foundation International (JDRFI) geselecteerde onderzoeken in Nederland en in de rest van de wereld, met als doel het voorkomen, genezen en behandelen van type 1 diabetes (T1D) en van de complicaties ervan. Daarnaast werkt Stichting JDRF Nederland aan het verhogen van de bekendheid rond deze ziekte en verstrekt zij voorlichting en informatie over de voortgang en ontwikkelingen van het onderzoek naar de oplossingen van T1D.

Verbonden partijen

Er zijn geen verbonden partijen.

1.2 Algemene grondslagen voor de opstelling van de jaarrekening

De jaarrekening is opgesteld conform de 'Richtlijnen Fondsenwervende organisaties', RJ 650, zoals gepubliceerd onder verantwoordelijkheid van de Raad voor de Jaarverslaggeving.

De waardering van activa en passiva en de bepaling van het saldo van baten en lasten vinden plaats op basis van historische kosten, tenzij anders vermeld.

Baten en lasten worden toegerekend aan het jaar waarop ze betrekking hebben. Winsten worden slechts opgenomen voor zover zij op balansdatum zijn gerealiseerd. Verplichtingen en mogelijke verliezen die hun oorsprong vinden voor het einde van het verslagjaar, worden in acht genomen indien zij voor het opmaken van de jaarrekening bekend zijn geworden.

Continuïteit van de activiteiten

Deze jaarrekening is opgesteld uitgaande van de continuïteitsveronderstelling.

Stelselwijzigingen

In oktober 2016 is door de Raad voor de Jaarverslaggeving RJ-Uiting 2016-13 uitgebracht met als gevolg dat de Richtlijn 650 voor Fondsenwervende organisaties is aangepast. Deze Richtlijn moet voor boekjaren die aanvangen op of na 1 januari 2017 worden toegepast. Stichting JDRF Nederland past deze nieuwe richtlijn vanaf boekjaar 2017-2018 toe. Door de introductie van deze Richtlijn is voornamelijk de presentatie van de baten aangepast en zijn de vergelijkende cijfers geherrubriceerd om vergelijkbaar mogelijk te maken. Onder de nieuwe Richtlijn dient in bepaalde gevallen de waardering van vruchtgebruiken uit nalatenschappen aangepast te worden. Bij Stichting JDRF Nederland is hier geen sprake van.

Schattingwijzigingen

In het boekjaar 2017 hebben zich geen schattingswijzigingen voorgedaan.

Financiële instrumenten

Onder financiële instrumenten worden zowel primaire financiële instrumenten (zoals vorderingen en schulden), als afgeleide financiële instrumenten (derivaten) verstaan. Voor de grondslagen van primaire financiële instrumenten wordt verwezen naar de behandeling per balanspost van de 'Grondslagen voor de waardering van activa en passiva'. Stichting JDRF Nederland kent geen afgeleide financiële instrumenten.

Valuta

De jaarrekening is opgesteld in euro's, de functionele valuta van de stichting.

1.3 Grondslagen voor de waardering van activa en passiva

Materiële vaste activa

De materiële vaste activa worden gewaardeerd op verkrijgings-prijs, verminderd met de cumulatieve afschrijvingen en indien van toepassing met bijzondere waardeverminderingen. De afschrijvingen worden gebaseerd op de verwachte toekomstige gebruiksduur en worden berekend op basis van een vast percentage van de verkrijgingsprijs, rekening houdend met een eventuele residuwaarde. Er wordt afgeschreven vanaf het moment van ingebruikneming. Het afschrijvingspercentage bedraagt 20% per jaar.

Vorderingen en overlopende activa

De vorderingen worden bij eerste verwerking opgenomen tegen de reële waarde en vervolgens gewaardeerd tegen de geamortiseerde kostprijs. De reële waarde en geamortiseerde kostprijs benaderen de nominale waarde. Noodzakelijk geachte voorzieningen voor mogelijke verliezen als gevolg van oninbaarheid worden in mindering gebracht. Deze voorzieningen worden bepaald op basis van individuele beoordeling van de vorderingen.

Liquide middelen

De liquide middelen worden gewaardeerd tegen nominale waarde. Indien middelen niet ter vrije beschikking staan, dan wordt hiermee bij de waardering rekening gehouden.

Reserves en fondsen

De reserves en fondsen van de stichting zijn ingedeeld in twee categorieën.

Continuïteitsreserve

De continuïteitsreserve is het gedeelte van het eigen vermogen waarover zonder belemmering door wettelijke of statutaire bepalingen kan worden beschikt voor het doel waarvoor stichting JDRF Nederland is opgericht. Deze reserve wordt aangehouden om de continuïteit van de stichting op langere termijn te waarborgen.

Bestemmingsreserves

Aan deze van het vermogen afgezonderde reserves is door de directie van de stichting onder goedkeuring van het bestuur een in de jaarrekening omschreven bestedingsmogelijkheid gegeven. Deze ligt in het verlengde van de doelstelling van de stichting.

Kortlopende schulden

Opgenomen schulden worden bij eerste verwerking opgenomen tegen de reële waarde en vervolgens gewaardeerd tegen de geamortiseerde kostprijs.

1.4 Grondslagen voor bepaling van het saldo van baten en lasten

Algemeen

Het saldo van baten en lasten wordt bepaald als het verschil tussen het totaal der baten en het totaal der lasten. De baten en lasten worden bepaald met inachtneming van de hiervoor vermelde grondslagen voor waardering en toegerekend aan het verslagjaar waarop zij betrekking hebben. Voorzienbare

verplichtingen en mogelijke verliezen die hun oorsprong vinden voor het einde van het boekjaar worden meegenomen indien zij voor het opmaken van de jaarrekening bekend zijn geworden en wordt voldaan aan de voorwaarden voor het opnemen van voorzieningen.

Baten van particulieren

Onder baten van particulieren worden verantwoord alle giften en donaties (eenmalig, vast en periodieke schenkingen) en fondsenwervende acties van particulieren voor evenementen van JDRF en andere evenementen.

Baten van bedrijven

Onder baten van bedrijven worden verantwoord alle donaties en sponsorbijdragen van bedrijven die JDRF een warm hart toedragen.

Baten van verbonden organisaties zonder winststreven

Onder baten van verbonden organisaties zonder winststreven worden verantwoord de baten van JDRF International voor wetenschappelijk onderzoek in Nederland (grants).

Baten van andere organisaties zonder winststreven

Onder baten van andere organisaties zonder winststreven worden verantwoord de schenkingen van fondsen en stichtingen voor projecten van JDRF Nederland conform de doelstelling.

Baten als tegenprestatie voor de levering van producten en/of diensten

Onder baten als tegenprestatie voor de levering van producten en/of diensten worden verantwoord de baten van bedrijven die zij pro bono aan JDRF Nederland hebben geleverd.

Besteed aan doelstellingen

Onder de bestedingen aan de doelstelling worden met name de uitkeringen verantwoord die in het boekjaar zijn toegekend in het kader van wetenschappelijk onderzoek en voorlichting.

Wervingskosten

Alle kosten van activiteiten, die ten doel hebben particulieren, bedrijven, loterijorganisaties, overheden en andere (fondsenwervende) organisaties te bewegen geld te geven voor één of meer van de doelstellingen, worden aangemerkt als wervingskosten baten.

Kosten beheer en administratie

Kosten van beheer en administratie zijn die kosten die stichting JDRF Nederland maakt in het kader van de (interne) beheersing en administratievoering die niet worden toegerekend aan de doelstelling of de werving van baten.

Kostentoekening

De toerekening van de kosten vindt zo veel mogelijk direct plaats. Op basis van de inzet van de medewerkers van stichting JDRF Nederland is vastgesteld hoeveel uur gemiddeld wordt besteed aan een activiteit. Deze verdeling is de basis voor de doorbelasting van de personele kosten (ZZP kosten, salarissen en sociale lasten).

Pensioenregelingen personeel

Voor JDRF werknemers is er sinds mei 2015 een pensioen regeling gestart. Dat is een beschikbare premieregeling geworden waar de werknemers 50% van de inleg betalen.

Toelichtingen op de balans

MATERIËLE VASTE ACTIVA	30 juni 2018	30 juni 2017
Aanschafwaarde begin boekjaar	3.022	3.022
Cumulatieve afschrijvingen begin boekjaar	-1.892	-1.388
Boekwaarde begin boekjaar	1.130	1.634
Bij: Investerings - inventaris	1.652	-
Af : Afschrijvingen	-504	-504
Aanschafwaarde einde boekjaar	4.674	3.022
Cumulatieve afschrijvingen einde boekjaar	-2.396	-1.892
Boekwaarde einde boekjaar	2.278	1.130
VORDERINGEN EN OVERLOPENDE ACTIVA	30 juni 2018	30 juni 2017
Debiteuren	13.415	31.315
Nog te ontvangen rente bank	100	2.000
Nog te ontvangen baten	15.105	59.931
Vooruitbetaalde bedragen	7.360	-
Waarborgsom huur	8.272	3.671
Nog te ontvangen bedragen	20.435	12.440
	64.687	109.357
LIQUIDE MIDDELEN	30 juni 2018	30 juni 2017
Rekening courant	122.781	156.634
Spaarrekeningen (rentedragend)	318.528	29.978
	441.309	186.612

Per balansdatum staan alle liquide middelen op direct opeisbare rekeningen.

Toelichtingen op de balans (vervolg)

RESERVES EN FONDSSEN - CONTINUÏTEITSRESERVE	30 juni 2018	30 juni 2017
Saldo per begin boekjaar	269.429	189.952
Toevoeging	-91.638	79.477
Saldo per eind boekjaar	177.791	269.429

Om zeker te stellen dat de stichting ook in de toekomst aan haar verplichtingen kan voldoen acht het bestuur het gewenst om een deel van het vrij besteedbaar vermogen te bestemmen als Continuïteitsreserve. Voor de bepaling van de hoogte van de Continuïteitsreserve richt de stichting zich naar de richtlijn van Vereniging voor Fondsenwervende Instellingen (VFI). De richtlijn staat een maximale reservering toe van 1,5 keer van de jaarlijkse kosten van de werkorganisatie.

De jaarlijkse kosten van de werkorganisatie zijn:

- Kosten van Publiciteit en communicatie, uitgezonderd dat deel dat wordt toegerekend aan de doelstelling;
- Personeelskosten, huisvestingskosten, kantoor en algemene kosten, afschrijvingen en rente worden volledig meegenomen inclusief het gedeelte dat aan de doelstelling wordt toegerekend.

De continuïteitsreserve is vastgesteld op 177.791 euro ofwel 0,43 keer de kosten van de werkorganisatie voor het boekjaar 2017/2018. JDRF zit hiermee voor dit jaar binnen de norm van de VFI.

RESERVERVES EN FONDSSEN - BESTEMMINGSRESERVE INNOVATIE	30 juni 2018	30 juni 2017
Saldo per begin boekjaar	–	–
Toevoeging	25.000	–
Saldo per eind boekjaar	25.000	–

JDRF Nederland heeft aan deze van het vermogen afgezonderde reserve een bestemming gegeven:

- Innovatie via online marketing. Passend bij de doelstelling van JDRF, waarbij we zo effectief mogelijk de achterban willen bereiken.

KORTLOPENDE SCHULDEN	30 juni 2018	30 juni 2017
Crediteuren	24.976	16.744
Reservering vakantiegeld	1.909	1.689
Loonbelasting te betalen	8.183	7.229
Vooruitontvangen bedragen	30.856	–
Nog te betalen grants	229.559	–
Nog te betalen overig	10.000	2.008
	305.483	27.670

Toelichtingen op de balans (vervolg)

NIET IN DE BALANS OPGENOMEN VERPLICHTINGEN

Voor Stichting JDRF Nederland zijn er geen niet in de balans opgenomen verplichtingen. JDRF International heeft, onder voorwaarde van het behalen van bepaalde mijlpalen, toezeggingen gedaan subsidies te verstrekken aan de in Nederland lopende, volgende onderzoeken:

Onderzoek	Boekjaar 2018-2019	Boekjaar 2019-2020	Boekjaar 2020-2021	Totaal
Diabeter, dr. Henk-Jan Aanstoot	150.000	119.124	250.824	519.948
LUMC Leiden, dr. Francoise Carlotti	164.984	84.992	–	249.976
UMC Groningen, dr. Paul de Vos	296.370	305.350	–	601.720
UMC Groningen, dr. Sandra Smink	60.816	44.423	18.217	123.456
LUMC Leiden, dr. Arnoud Zaldumbide	160.094	123.329	–	283.423
Maastricht Universit, dr. Aart van Apeldoorn	547.999	332.999	119.000	999.998
UT Twente, dr. M. Karperien	175.000	231.000	119.000	525.000
Totalen (in US dollars)	1.555.263	1.241.217	507.041	3.303.521

De Stichting heeft een huurcontract dat op 1 juli 2019 afloopt.

Huur kantoorpand	Boekjaar 2018-2019	Boekjaar 2019-2020	Boekjaar 2020-2021	Totaal
Huurverplichting	18.000	–	–	18.000
	18.000	–	–	18.000

Toelichtingen op de baten en lasten 2017-2018

BATEN	boekjaar	voorgaand boekjaar
- baten van particulieren *	199.361	378.308
- baten van bedrijven	149.696	241.694
- baten van loterijorganisaties	–	514
- baten van verbonden organisaties zonder winststreven	1.428.264	356.926
- baten van andere organisatie zonder winststreven	67.100	–
- tegenprestatie voor levering van producten en/of diensten	23.980	50.092
	1.868.401	1.027.534

* De baten van Particulieren bestaan volledig uit donaties en giften.

WETENSCHAPPELIJK ONDERZOEK	boekjaar	voorgaand boekjaar
Universiteit Maastricht	542.345	279.551
Diabeter	116.063	136.677
LUMC Leiden	319.590	82.160
UMC Groningen	492.716	–
Uitvoeringskosten t.b.v. onderzoek	49.318	–
	1.520.032	498.388

Dit boekjaar zijn er voor de belangrijke doelstelling van JDRF het financieren van onderzoekskosten van de organisatie toebedeeld. Er is veel tijd aan de onderzoekdoelstelling besteed en dit zal ook de komende jaren zo blijven.

KOSTEN VOORLICHTING	boekjaar	voorgaand boekjaar
Directe kosten voorlichting	40.249	–
Uitvoeringskosten t.b.v. voorlichting	154.434	196.421
	194.683	196.421

Dit betreft de projectkosten van educatie en voorlichting (communicatie, online en landelijke media).

Toelichtingen op de baten en lasten 2017-2018 (vervolg)

WERVINGSKOSTEN	boekjaar	voorgaand boekjaar
Directe kosten werving	86.431	–
Uitvoeringskosten t.b.v. werving	82.197	161.433
	168.628	161.433

Dit betreft de projectkosten voor de werving van donateur, het online donatie platform, donor evenementen en project organisatie.

KOSTEN BEHEER EN ADMINISTRATIE	boekjaar	voorgaand boekjaar
Uitvoeringskosten t.b.v. beheer en administratie	49.822	91.815
	49.822	91.815

Dit betreft personeel, kantoor en algemene kosten inzake de organisatie en administratie van het bureau.

Toelichtingen op de baten en lasten 2017-2018 (vervolg)

LASTENVERDELING IN €	Besteed aan doelstellingen		Wervingskosten	Kosten Beheer en administratie	Totaal boekjaar	Begroot boekjaar	Totaal voorgaand boekjaar
	Onderzoek	Voorlichting					
<u>Bestedingen</u>							
Wetenschappelijk onderzoek	1.470.714	–	–	–	1.470.714	1.000.000	498.388
<u>Uitvoeringskosten</u>							
<i>Publiciteit en communicatie</i>	–	46.729	86.431	–	133.160	137.000	120.933
<i>Personeelskosten</i>							
- ZPP kosten	390	1.170	650	390	2.601	3.200	9.074
- Salarissen	32.780	98.339	54.633	32.780	218.530	211.000	213.598
- Sociale lasten	4.654	13.963	7.757	4.654	31.028	26.000	24.260
- Pensioen	2.117	6.351	3.529	2.117	14.114	13.000	9.854
- Reiskosten	756	2.267	1.260	756	5.038	15.000	13.574
- Overig	1.004	3.011	1.673	1.004	6.690	3.000	4.701
	41.700	125.100	69.500	41.700	278.001	271.200	275.061
<i>Huisvestingskosten</i>	2.465	7.395	4.108	2.465	16.433	15.000	11.473
<i>Kantoor en algemene kosten</i>							
- ICT kosten	633	1.900	1.056	633	4.223	7.000	2.371
- Accountants- en notariskosten	2.970	8.910	4.950	2.970	19.799	10.000	18.395
- Advieskosten	209	628	349	209	1.395	1.250	321
- Overige kantoorkosten	1.340	4.021	2.234	1.340	8.935	6.000	20.611
	5.153	15.458	8.588	5.153	34.352	24.250	41.698
<i>Afschrijvingen</i>	–	–	–	504	504	1.000	504
Totaal te verdelen lasten	1.520.032	194.683	168.628	49.822	1.933.164	1.448.450	948.057

Het aantal werknemers bedroeg ultimo boekjaar 5 (ultimo vorig boekjaar 4). De bestuurders van de Stichting ontvangen geen bezoldiging. De toerekening van de kosten vindt zo veel mogelijk direct plaats. Op basis van de inzet van de medewerkers van JDRF is vastgesteld hoeveel uur gemiddeld wordt besteed aan een activiteit. Deze verdeling is de basis voor de doorbelasting van de personele kosten (ZPP kosten, salarissen en sociale lasten).

Overige gegevens

Voorstel verwerking saldo van baten en lasten: De penningmeester van de stichting stelt een onttrekking aan de continuïteitsreserve van € 91.638 en een toevoeging aan de bestemmingsreserve innovatie van € 25.000 voor.

Gebeurtenissen na balansdatum: Er zijn geen gebeurtenissen bekend die van invloed zijn op deze jaarrekening.

Controleverklaring van de onafhankelijke accountant

Aan het bestuur van Stichting JDRF Nederland

VERKLARING OVER DE IN HET JAARVERSLAG OPGENOMEN JAARREKENING OVER DE PERIODE 1 JULI 2017 TOT EN MET 30 JUNI 2018

Ons oordeel

Wij hebben de jaarrekening voor het jaar geëindigd op 30 juni 2018 van Stichting JDRF Nederland te Bussum gecontroleerd.

Naar ons oordeel geeft de in dit jaarverslag opgenomen jaarrekening een getrouw beeld van de grootte en de samenstelling van de reserves en fondsen van Stichting JDRF Nederland op 30 juni 2018 en van het saldo van baten en lasten over de periode van 1 juli 2017 tot en met 30 juni 2018 in overeenstemming met RJ 650 Fondsenwervende organisaties.

De jaarrekening bestaat uit:

1. De balans per 30 juni 2018.
2. De staat van baten en lasten over de periode van 1 juli 2017 tot en met 30 juni 2018.
3. De toelichting met een overzicht van de gehanteerde grondslagen voor financiële verslaggeving en andere toelichtingen.

De basis voor ons oordeel

Wij hebben onze controle uitgevoerd volgens het Nederlands recht, waaronder ook de Nederlandse controlestandaarden vallen. Onze verantwoordelijkheden op grond hiervan zijn beschreven in de sectie "Onze verantwoordelijkheden voor de controle van de jaarrekening".

Wij zijn onafhankelijk van Stichting JDRF Nederland zoals vereist in de Europese verordening betreffende specifieke eisen voor de wettelijke controles van financiële overzichten van organisaties van openbaar belang, de Wet toezicht accountantsorganisaties (Wta), de Verordening inzake de onafhankelijkheid van accountants bij assurance-opdrachten (ViO) en andere voor de opdracht relevante onafhankelijkheidsregels in Nederland. Verder hebben wij voldaan aan de Verordening gedrags- en beroepsregels accountants (VGBA).

Wij vinden dat de door ons verkregen controle-informatie voldoende en geschikt is als basis voor ons oordeel.

VERKLARING OVER DE IN HET JAARVERSLAG OPGENOMEN ANDERE INFORMATIE

Naast de jaarrekening en onze controleverklaring daarbij, omvat het jaarverslag andere informatie, die bestaat uit:

- Het bestuursverslag.
- De overige gegevens.

Op grond van onderstaande werkzaamheden zijn wij van mening dat de andere informatie:

- Met de jaarrekening verenigbaar is en geen materiële afwijkingen bevat.
- Alle informatie bevat die op grond van RJ 650 Fondsenwervende organisaties is vereist.

Wij hebben de andere informatie gelezen en hebben op basis van onze kennis en ons begrip, verkregen vanuit de jaarrekeningcontrole of anderszins, overwogen of de andere informatie materiële afwijkingen bevat.

Met onze werkzaamheden hebben wij voldaan aan de Nederlandse Standaard 720. Deze werkzaamheden hebben niet dezelfde diepgang als onze controlewerkzaamheden bij de jaarrekening.

Het bestuur is verantwoordelijk voor het opstellen van de andere informatie, waaronder het bestuursverslag en de overige gegevens, in overeenstemming met RJ 650 Fondsenwervende organisaties.

BESCHRIJVING VAN VERANTWOORDELIJKHEDEN MET BETREKKING TOT DE JAARREKENING

Verantwoordelijkheden van het bestuur voor de jaarrekening

Het bestuur is verantwoordelijk voor het opmaken en getrouw weergeven van de jaarrekening in overeenstemming met RJ 650 Fondsenwervende organisaties. In dit kader is het bestuur verantwoordelijk voor een zodanige interne beheersing die het bestuur noodzakelijk acht om het opmaken van de jaarrekening mogelijk te maken zonder afwijkingen van materieel belang als gevolg van fouten of fraude.

Bij het opmaken van de jaarrekening moet het bestuur afwegen of de stichting in staat is om haar werkzaamheden in continuïteit voort te zetten. Op grond van genoemd verslaggevingsstelsel moet het bestuur de jaarrekening opmaken op basis van de continuïteitsveronderstelling, tenzij het bestuur het voornemen heeft om de stichting te liquideren of de bedrijfsactiviteiten te beëindigen of als beëindiging het enige realistische alternatief is.

Het bestuur moet gebeurtenissen en omstandigheden waardoor gereede twijfel zou kunnen bestaan of de stichting haar bedrijfsactiviteiten in continuïteit kan voortzetten, toelichten in de jaarrekening.

Het bestuur is verantwoordelijk voor het uitoefenen van toezicht op het proces van financiële verslaggeving van de stichting.

Onze verantwoordelijkheden voor de controle van de jaarrekening

Onze verantwoordelijkheid is het zodanig plannen en uitvoeren van een controleopdracht dat wij daarmee voldoende en geschikte controle-informatie verkrijgen voor het door ons af te geven oordeel.

Onze controle is uitgevoerd met een hoge mate maar geen absolute mate van zekerheid, waardoor het mogelijk is dat wij tijdens onze controle niet alle materiële fouten en fraude ontdekken.

Afwijkingen kunnen ontstaan als gevolg van fraude of fouten en zijn materieel indien redelijkerwijs kan worden verwacht dat deze, afzonderlijk of gezamenlijk, van invloed kunnen zijn op de economische beslissingen die gebruikers op basis van deze jaarrekening nemen. De materialiteit beïnvloedt de aard, timing en omvang van onze controlewerkzaamheden en de evaluatie van het effect van onderkende afwijkingen op ons oordeel.

Wij hebben deze accountantscontrole professioneel kritisch uitgevoerd en hebben waar relevant professionele oordeelsvorming toegepast in overeenstemming met de Nederlandse controlestandaarden, ethische voorschriften en de onafhankelijkheidseisen. Onze controle bestond onder andere uit:

- Het identificeren en inschatten van de risico's dat de jaarrekening afwijkingen van materieel belang bevat als gevolg van fouten of fraude, het in reactie op deze risico's bepalen en uitvoeren van controlewerkzaamheden en het verkrijgen van controle-informatie die voldoende en geschikt is als basis voor ons oordeel. Bij fraude is het risico dat een afwijking van materieel belang niet ontdekt wordt groter dan bij fouten. Bij fraude kan sprake zijn van samenspanning, valsheid in geschrifte, het opzettelijk nalaten transacties vast te leggen, het opzettelijk verkeerd voorstellen van zaken of het doorbreken van de interne beheersing.
- Het verkrijgen van inzicht in de interne beheersing die relevant is voor de controle met als doel controlewerkzaamheden te selecteren die passend zijn in de omstandigheden. Deze werkzaamheden hebben niet als doel om een oordeel uit te spreken over de effectiviteit van de interne beheersing van de stichting.
- Het evalueren van de geschiktheid van de gebruikte grondslagen voor financiële verslaggeving en het evalueren van de redelijkheid van schattingen door het bestuur en de toelichtingen die daarover in de jaarrekening staan.
- Het vaststellen dat de door het bestuur gehanteerde continuïteitsveronderstelling aanvaardbaar is. Tevens het op basis van de verkregen controle-informatie vaststellen of er gebeurtenissen en omstandigheden zijn waardoor gereede twijfel zou kunnen bestaan of de stichting haar bedrijfsactiviteiten in continuïteit kan voortzetten. Als wij concluderen dat er een onzekerheid van materieel belang bestaat, zijn wij verplicht om aandacht in onze controleverklaring te vestigen op de relevante gerelateerde toelichtingen in de jaarrekening. Als de toelichtingen inadequaat zijn, moeten wij onze verklaring aanpassen. Onze conclusies zijn gebaseerd op de controle-informatie die verkregen is tot de datum van onze controleverklaring. Toekomstige gebeurtenissen of omstandigheden kunnen er echter toe leiden dat een stichting haar continuïteit niet langer kan handhaven.
- Het evalueren van de presentatie, structuur en inhoud van de jaarrekening en de daarin opgenomen toelichtingen.
- Het evalueren of de jaarrekening een getrouw beeld geeft van de onderliggende transacties en gebeurtenissen.

Wij communiceren met het bestuur onder andere over de geplande reikwijdte en timing van de controle en over de significante bevindingen die uit onze controle naar voren zijn gekomen, waaronder eventuele significante tekortkomingen in de interne beheersing.

Den Haag, 27 november 2018

Deloitte Accountants B.V.

Was getekend: drs. V.W.J.A. van Stijn RA MGA

Begroting

Begroting 2018-2019

BATEN IN €	begroting boekjaar 2018-2019	realisatie boekjaar 2017-2018	begroting boekjaar 2017-2018
- baten van particulieren	315.000	199.361	462.500
- baten van bedrijven	190.000	149.696	323.750
- baten van loterijorganisaties	100.000	-	-
- baten van verbonden organisaties zonder winststreven	1.271.974	1.428.264	525.000
- baten van andere organisatie zonder winststreven	170.000	67.100	138.750
Som van de geworven baten	2.046.974	1.844.421	1.450.000
Baten als tegenprestatie voor levering van producten en/of diensten	-	23.980	-
Som der baten	2.046.974	1.868.401	1.450.000

Begroting 2018-2019 (vervolg)

LASTEN IN €	begroting boekjaar 2018-2019	realisatie boekjaar 2017-2018	begroting boekjaar 2017-2018
Besteed aan doelstellingen			
Wetenschappelijk onderzoek	1.388.338	1.520.032	1.000.000
Voorlichting	272.243	194.683	195.000
	1.660.581	1.714.715	1.195.000
Wervingskosten	225.857	168.628	170.000
Kosten beheer en administratie	71.364	49.822	83.450
Som der lasten	1.957.802	1.933.164	1.448.450
Saldo voor financiële baten en lasten	89.172	-64.763	1.550
Saldo financiële baten en lasten	-	-1.875	1.000
Saldo van baten en lasten	89.172	-66.638	2.550
Bestemming saldo van baten en lasten			
<u>Toevoeging/onttrekking aan:</u>			
- continuïteitsreserve	64.172	-91.638	2.550
- bestemmingsreserve innovatie	25.000	25.000	-
	89.172	-66.638	2.550
KENGETALLEN IN %	begroting boekjaar 2018-2019	realisatie boekjaar 2017-2018	begroting boekjaar 2017-2018
totaal bestedingen aan doelstelling / totale baten	81%	92%	82%
wervingskosten / geworven baten	11%	9%	12%
lasten beheer en administratie / totale lasten	4%	3%	6%
totaal bestedingen aan doelstelling / totale lasten	85%	89%	83%



**JDRF Nederland bedankt al haar donateurs,
sponsors, vrijwilligers en andere betrokken partijen
voor hun inzet gedurende het afgelopen jaar**



JDRF *BETER LEVEN
BETER MAKEN
TYPE 1
DIABETES*

JDRF Nederland

Kanaalweg 16 G-L, 3526 KL Utrecht | +31 (0)30 662 82 60 | info@jdrf.nl

KvK: 51358131 | ANBI | IBAN: NL96 RABO 0166 8642 26 | www.jdrf.nl

Algemeen Nut
Beogende Instelling
ANBI

CBF ERKENND
GOED DOEL